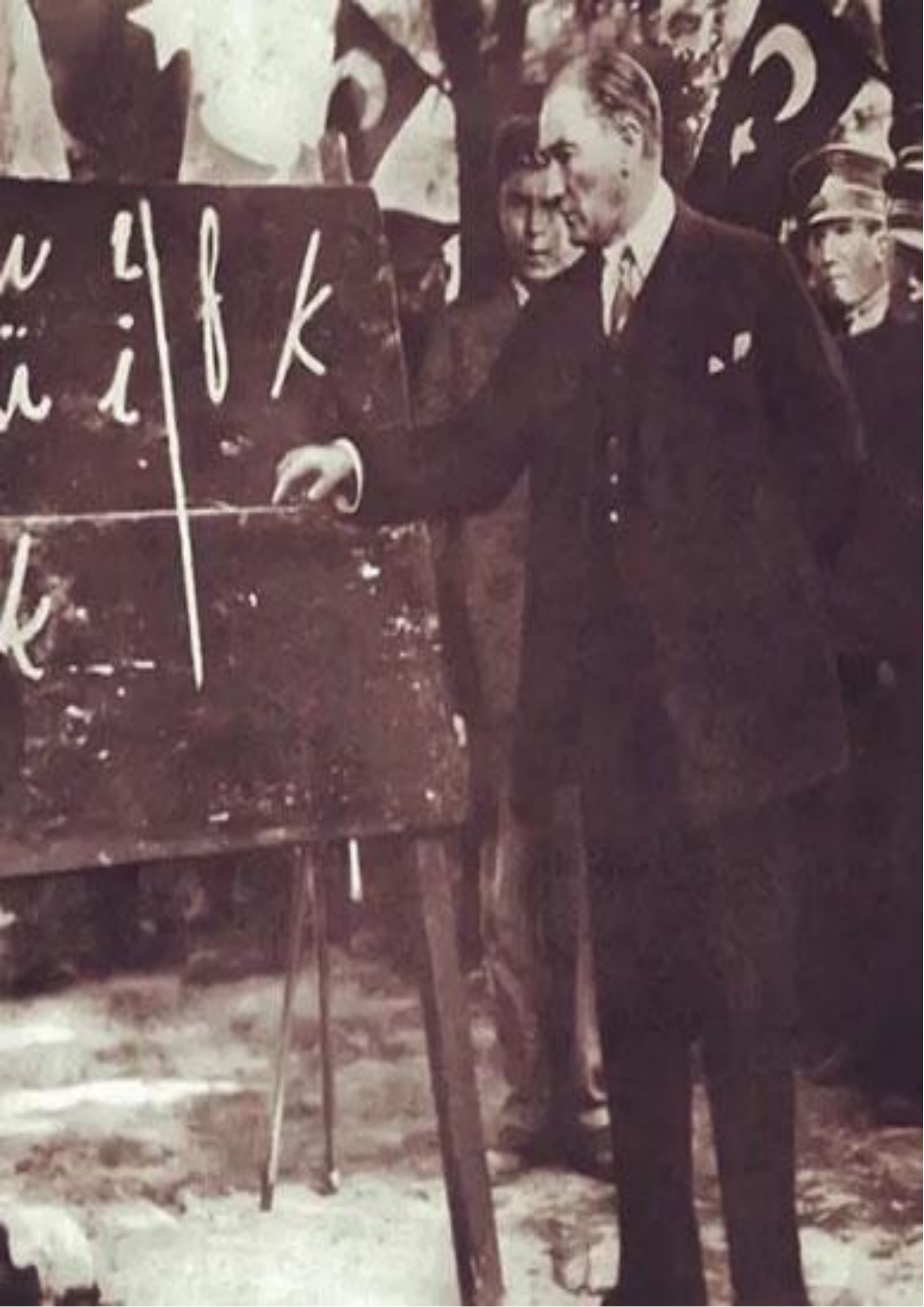




**T.C**  
**AMASYA VALİLİĞİ**  
**12 HAZİRAN ANADOLU LİSESİ MÜDÜRLÜĞÜ**

## **2024-2028 STRATEJİK PLANI**



M  
i  
l  
l  
e  
t  
M  
i  
l  
l  
e  
t



## Okul Bilgileri

<b>İli:</b> Amasya		<b>İlçesi:</b> Merkez	
<b>Adres:</b>	Hızırpaşa MAh. 12 Haziran Cad.	<b>Coğrafi Konum (link)</b>	
<b>Telefon Numarası:</b>	0358 218 2071	<b>Faks Numarası:</b>	0358 218 49 62
<b>e- Posta Adresi:</b>	970871@meb.k12.tr	<b>Web sayfası adresi:</b>	<a href="https://12hazirananadolulisesi.meb.k12.tr/">https://12hazirananadolulisesi.meb.k12.tr/</a>
<b>Kurum Kodu:</b>	970871	<b>Öğretim Şekli:</b>	Tam Gün

# SUNUŞ

Teknoloji ve bilişim çağında, ülkemizin büyüme ve gelişme hedeflerine en önemli desteği verecek faktör eğitimidir. Çünkü eğitim, her insanın yaşamında, her toplumun, her ülkenin geleceğinin garanti altına alınmasında en etkin yoldur.

Gelişen ve sürekliliği izlenebilen, bilgi ve planlama temellerine dayanan güçlü bir yaşam Standardı ve ekonomik yapı; stratejik amaçlar, hedefler ve planlanmış zaman diliminde gerçekleşecek uygulama faaliyetleri ile (STRATEJİK PLAN) oluşabilmektedir. Okulumuz, daha iyi bir eğitim seviyesine ulaşmak düşüncesiyle sürekli yenilenmeyi ve kalite kültürünü kendisine ilke edinmeyi amaçlamaktadır. Kalite kültürü oluşturmak için eğitim ve öğretim basta olmak üzere insan kaynakları ve kurumsallaşma, sosyal faaliyetler, alt yapı, toplumla ilişkiler ve kurumlar arası ilişkileri kapsayan 2024–2028 stratejik planı hazırlanmıştır.

12 HAZİRAN Anadolu Lisesi olarak en büyük amacımız, değişime açık, teknoloji gelişimine destek verebilecek, özgün fikirler sunabilen, ülkemiz üretimine katkı sağlayabilecek, aynı zamanda kültür ve değerlerine de sahip olarak, bizleri daha da ileriye götürecek gençler yetiştirmektir. İdare ve öğretmen kadrosuyla bizler çağa ayak uydurmuş, Türkiye Cumhuriyeti'ni daha da yükseltecek gençler yetiştirmeyi ilke edinmiş bulunmaktayız.

12 HAZİRAN Anadolu Lisesi Stratejik Planı (2024-2028)'de belirtilen amaç ve hedeflere ulaşmamızın Okulumuzun gelişme ve kurumsallaşma süreçlerine önemli katkılar sağlayacağına inanmaktayız.

Planın hazırlanmasında emeği gecen öğretmen, öğrenci, velilerimize ve Okul Gelişim Yönetim Ekibi'ne teşekkür ederim.

Adem DOĞAN

OKUL MÜDÜRÜ

# İÇİNDEKİLER

*İçindekiler bölümü hazırlanırken ve planın sayfa tasarımı yapılırken aşağıda verilen sıralama dikkate alınmalıdır.*

## **1. GİRİŞ VE STRATEJİK PLANIN HAZIRLIK SÜRECİ**

- 1.1. Strateji Geliştirme Kurulu ve Stratejik Plan Ekibi
- 1.2. Planlama Süreci

## **2. DURUM ANALİZİ**

- 2.1. Kurumsal Tarihçe
- 2.2. Uygulanmakta Olan Planın Değerlendirilmesi
- 2.3. Mevzuat Analizi
- 2.4. Üst Politika Belgelerinin Analizi
- 2.5. Faaliyet Alanları ile Ürün ve Hizmetlerin Belirlenmesi
- 2.6. Paydaş Analizi
- 2.7. Kuruluş İçi Analiz
  - 2.7.1. Teşkilat Yapısı
  - 2.7.2. İnsan Kaynakları
  - 2.7.3. Teknolojik Düzey
  - 2.7.4. Mali Kaynaklar
  - 2.7.5. İstatistik Veriler
- 2.8. Dış Çevre Analizi (Politik, Ekonomik, Sosyal, Teknolojik, Yasal ve Çevresel Çevre Analizi -PESTLE)
- 2.9. Güçlü ve Zayıf Yönler ile Fırsatlar ve Tehditler (GZFT) Analizi
- 2.10. Tespit ve İhtiyaçların Belirlenmesi

## **3. GELECEĞE BAKIŞ**

- 3.1. Misyon
- 3.2. Vizyon
- 3.3. Temel Değerler

## **4. AMAÇ, HEDEF VE STRATEJİLERİN BELİRLENMESİ**

- 4.1. Amaçlar
- 4.2. Hedefler
- 4.3. Performans Göstergeleri
- 4.4. Stratejilerin Belirlenmesi
- 4.5. Maliyetlendirme

## **5. İZLEME VE DEĞERLENDİRME**

## **6. Tablo/Şekil/Grafikler/Ekler**

# 1. GİRİŞ VE STRATEJİK PLANIN HAZIRLIK SÜRECİ

## 1.1. Strateji Geliştirme Kurulu ve Stratejik Plan Ekibi

**Strateji Geliştirme Kurulu:** Okul müdürünün başkanlığında, bir okul müdür yardımcısı, bir öğretmen ve okul/aile birliği başkanı ile bir yönetim kurulu üyesi olmak üzere 5 kişiden oluşan üst kurul kurulur.

**Stratejik Plan Ekibi:** Okul müdürü tarafından görevlendirilen ve üst kurul üyesi olmayan müdür yardımcısı başkanlığında, belirlenen öğretmenler ve gönüllü velilerden oluşur.

**Tablo 1. Strateji Geliştirme Kurulu ve Stratejik Plan Ekibi Tablosu**

Strateji Geliştirme Kurulu Bilgileri		Stratejik Plan Ekibi Bilgileri	
Adı Soyadı	Ünvanı	Adı Soyadı	Ünvanı
Mustafa DÖNER	Okul Müdürü	Yelda DÖĞÜCÜ	Müdür Yardımcısı
Seçgin MEYDAN	Müdür Yardımcısı	İrem Çavuşoğlu Özket	Öğretmen
Hayrettin DEMİRCİOĞLU	Öğretmen	Arif Soğukpınar	Öğretmen
Ahmet Topçuer	Okul Aile Bir. Bşk.	Aydın Asan	Öğretmen
Murat YILDIRIM	Okul Aile Bir. Üye		

## 1.2. Planlama Süreci:

Okulumuzun Stratejik Planına (2024-2028) Stratejik Plan Üst Kurulu ve Stratejik Planlama Ekibi tarafından, Okulumuzun toplantı salonunda, çalışma ve yol haritası belirlendikten sonra taslak oluşturularak başlanmıştır.

Stratejik Planlama Çalışmaları kapsamında okul personelimiz içerisinde “Stratejik Plan Üst Kurulu” ve “Stratejik Planlama Ekibi” kurulmuştur. Önceden hazırlanan anket formlarında yer alan sorular katılımcılara yöneltilmiş ve elde edilen veriler birleştirilerek paydaş görüşleri oluşturulmuştur. Bu bilgilendirme ve değerlendirme toplantılarında yapılan anketler ve hedef kitleye yöneltilen sorularla mevcut durum ile ilgili veriler toplanmıştır.

Stratejik planlama konusunda İl Milli Eğitim Müdürlüğü Ar-Ge Birimi tarafından gerçekleştirilen seminerlerle okul müdürü, müdür yardımcıları, öğretmenler olmak üzere



paydaş katılımı sağlanmıştır. Seminerde Stratejik Plan hazırlama yasal nedenleri ve amaçları hakkındaki bilgilendirme, stratejik plan öğeleri ve planlama aşamalarına ilişkin konularda bilgiler alınmıştır.

### **Stratejilerin Belirlenmesi;**

Stratejik planlama ekibi tarafından, tüm iç ve dış paydaşların görüş ve önerileri bilimsel yöntemlerle analiz edilerek planlı bir çalışmayla stratejik plan hazırlanmıştır.

Bu çalışmalarda izlenen adımlar;

1.Okulun var oluş nedeni (misyon), ulaşmak istenilen nokta (vizyon) belirlenip okulumuzun tüm paydaşlarının görüşleri ve önerileri alındıktan da vizyona ulaşmak için gerekli olan stratejik amaçlar belirlendi. Stratejik amaçlar;

a. Okul içinde ve faaliyetlerimiz kapsamında iyileştirilmesi, korunması veya önlem alınması gereken alanlarla ilgili olan stratejik amaçlar,

b. Okul içinde ve faaliyetler kapsamında yapılması düşünülen yenilikler ve atılımlarla ilgili olan stratejik amaçlar,

c. Yasalar kapsamında yapmak zorunda olduğumuz faaliyetlere ilişkin stratejik amaçlar olarak da ele alındı.

2. Stratejik amaçların gerçekleştirilebilmesi için hedefler konuldu. Hedefler stratejik amaçla ilgili olarak belirlendi. Hedeflerin spesifik, ölçülebilir, ulaşılabilir, gerçekçi, zaman bağlı, sonuca odaklı, açık ve anlaşılabilir olmasına özen gösterildi.

3. Hedeflere uygun belli bir amaca ve hedefe yönelen, başlı başına bir bütünlük oluşturan, yönetilebilir, maliyetlendirilebilir faaliyetler belirlendi. Her bir faaliyet yazılırken; bu faaliyet “amacımıza ulaştırır mı” sorgulaması yapıldı.

4. Hedeflerin/faaliyetlerin gerçekleştirilebilmesi için sorumlu ekipler ve zaman belirtildi.

5. Faaliyetlerin başarısını ölçmek için performans göstergeleri tanımlandı.

6. Strateji, alt hedefler ve faaliyet/projeler belirlenirken yasalar kapsamında yapmak zorunda olunan faaliyetler, paydaşların önerileri, çalışanların önerileri, önümüzdeki dönemde beklenen değişiklikler ve GZFT (SWOT) çalışması göz önünde bulunduruldu.

7. GZFT çalışmasında ortaya çıkan zayıf yanlar iyileştirilmeye, tehditler bertaraf edilmeye; güçlü yanlar ve fırsatlar değerlendirilerek kurumun faaliyetlerinde fark yaratılmaya

çalışıldı; önümüzdeki dönemlerde beklenen değişikliklere göre de önlemler alınmasına özen gösterildi.

8. Strateji, Hedef ve Faaliyetler kesinleştikten sonra her bir faaliyet maliyetlendirilmesi yapıldı.

9. Maliyeti hesaplanan her bir faaliyetler için kullanılacak kaynaklar belirtildi. Maliyeti ve kaynağı hesaplanan her bir faaliyet/projenin toplamları hesaplanarak bütçeler ortaya çıkartıldı.

Yukarıdaki çalışmalar gerçekleştirildikten sonra 12 Haziran Anadolu Lisesinin 2024-2028 dönemi stratejik planına son halini vermek üzere İlçelere bağlı okullar İlçe Milli Eğitim Müdürlüklerine, Merkeze bağlı okullar ise İl Milli Eğitim Müdürlüğü Ar-Ge Birimine @meb.gov.tr elektronik posta gönderilerek veya elden götürülerek görüş istenmiştir.

Görüşleri doğrultusunda son düzenlemeler yapılarak plan taslağı son halini almış ve onaya sunulmuştur.

## 2. DURUM ANALİZİ

*Stratejik planlama sürecinin ilk adımı olan durum analizi, okulumuzun “neredeyiz?” sorusuna cevap vermektedir. Okulumuzun geleceğe yönelik amaç, hedef ve stratejiler geliştirebilmesi için öncelikle mevcut durumda hangi kaynaklara sahip olduğu ya da hangi yönlerinin eksik olduğu ayrıca, okulumuzun kontrolü dışındaki olumlu ya da olumsuz gelişmelerin neler olduğu değerlendirilmiştir. Dolayısıyla bu analiz, okulumuzun kendisini ve çevresini daha iyi tanımasına yardımcı olacak ve stratejik planın sonraki aşamalarından daha sağlıklı sonuçlar elde edilmesini sağlayacaktır.*

*Durum analizi bölümünde, aşağıdaki hususlarla ilgili analiz ve değerlendirmeler yapılmıştır;*

- *Kurumsal tarihçe*
- *Uygulanmakta olan planın değerlendirilmesi*
- *Mevzuat analizi*
- *Üst politika belgelerinin analizi*
- *Faaliyet alanları ile ürün ve hizmetlerin belirlenmesi*
- *Paydaş analizi*
- *Kuruluş içi analiz*
- *Dış çevre analizi (Politik, ekonomik, sosyal, teknolojik, yasal ve çevresel analiz)*
- *Güçlü ve zayıf yönler ile fırsatlar ve tehditler (GZFT) analizi*
- *Tespit ve ihtiyaçların belirlenmesi*

## 2.1. Kurumsal Tarihçe

Okulumuz Milli Eğitim Bakanlığı tarafından tip projeli okul binası ile ortaokul olarak yapılmış ve 1969-1970 eğitim-öğretim yılında Amasya Ortaokulu olarak açılmıştır. Ulu önder Atatürk'ün Amasya'ya geldiği 12.06.1919 tarihi nedeniyle okulumuzun adı da "ONİKİ HAZİRAN ORTAOKULU" olarak değiştirilmiştir. 1989-1990 öğretim yılına kadar Amasya merkezindeki tek bağımsız ortaokul olan okulumuz 1990-1991 öğretim yılından itibaren bünyesinde ortaokul bulunan lise olarak hizmet vermeye başlamıştır.

1997-1998 öğretim yılında 8 (sekiz) yıllık zorunlu eğitim çerçevesinde ortaokul kısmı kademeli olarak kaldırılarak bağımsız lise; 2000-2001 öğretim yılında ise Yabancı Dil Ağırlıklı Lise okulumuz bünyesine katılmış 2008-2009 Eğitim Öğretim yılından itibaren Yabancı Dil Ağırlıklı Lise sona ermiş, 2009-2010 Eğitim Öğretim yılından itibaren ise kademeli olarak Anadolu Lisesi olmuştur. Okulumuz hizmet vermeye devam etmektedir.

## 2.2. Uygulanmakta Olan Stratejik Planın Değerlendirilmesi

Okulumuzun 2019-2023 dönemi yıllık planı üç tema üzerine şekillendirilmiş, temalara bağlı amaçlar, hedefler ve performans göstergeleri belirlenmiştir.

Genel olarak okuluz stratejik planı hedeflerine ulaşma durumu aşağıdaki özet değerlendirme tablosundaki değerlerde gerçekleşmiştir.

STRATEJİK AMAÇ	STRATEJİK HEDEFLER	PERFORMANS GÖSTERGELERİ	HEDEFLENEN	2023 GERÇEKLEŞEN
<b>TEMA I: EĞİTİM VE ÖĞRETİME ERİŞİM</b> <b>Stratejik Amaç 1:</b> Öğrencilerin uyum ve devamsızlık sorunlarını gideren etkin bir yönetim yapısı kurulacaktır.	<b>Stratejik Hedef 1.1.</b> Öğrencilerinin okullaşma oranları artırılabilecek, uyum ve devamsızlık sorunları giderilecektir.	Okula yeni başlayan öğrencilerden oryantasyon eğitimine katılanların oranı (%)	90%	90%
		Bir eğitim ve öğretim yılı döneminde 20 gün ve üzeri devamsızlık yapan öğrenci oranı (%)	6%	4%
		Ortaöğretimde sınıf tekrar oranı (9. Sınıf) (%)	2%	1%
		Okulun özel eğitime ihtiyaç duyan bireylerin kullanımına uygunluğu (0-1)	1	1

		Destekleme ve Yetiştirme Kurslarından Faydalanan öğrenci oranı	30%	35%
<b>TEMA II: EĞİTİM VE ÖĞRETİMDE KALİTENİN ARTIRILMASI</b> Öğrencilerimizin gelişmiş dünyaya uyum sağlayacak şekilde donanımlı bireyler olabilmesi için eğitim ve öğretimde kalite artırılabilecektir.	<b>Stratejik Hedef 2.1.</b> Bütün bireylerin bedensel, ruhsal ve zihinsel gelişimlerine yönelik faaliyetlere katılım oranını ve öğrencilerin akademik başarı düzeylerini artırmak.	Öğrencilerin yıl sonu İngilizce dersi başarı puanı ortalamaları	74	75
		Bir eğitim ve öğretim yılı döneminde Öğrenci başına okunan kitap sayısı	8	9
		Bir eğitim ve öğretim yılı döneminde bilimsel, kültürel, sanatsal ve sportif alanlarda en az bir faaliyete katılan öğrenci oranı (%)	40%	85%
		Hijyen, sağlıklı ve dengeli beslenme ile ilgili verilen eğitime katılan öğrenci oranı (%)	100%	100%
		Eğitim Öğretim yılı içerisinde "Değerler Eğitimi" kapsamında yapılan çalışmalara katılan öğrenci oranı	100%	100%
	<b>Stratejik Hedef 2.2.</b> Etkin bir rehberlik anlayışıyla, öğrencilerimizi ilgi ve becerileriyle orantılı bir şekilde üst öğrenime veya istihdama hazır hale getiren daha kaliteli bir kurum yapısına geçilecektir.	Üniversite Sınav sistemi, Sınava hazırlık, Üniversite tanıtımı, Sınav kaygısını ortadan kaldırmak için düzenlenen etkinlik sayısı	2	2
		Üniversite sınavına hazırlık ve Destekleme ve Yetiştirme kursları açılan ders sayısı	8	8
		Okulun Katıldığı proje sayısı	1	2
		Okul Toplantılarına katılan veli oranı	60%	70%
	<b>Stratejik Hedef 2.3.</b> Etkin bir rehberlik anlayışıyla, öğrencilerimizi disiplin anlamında hem okul kurallarına uyan hem de ahlaklı bireyler olmalarını sağlayabilen örnek bir kurum olunacaktır.	Disiplin cezası alan öğrenci oranı	5	3
		Onur belgesi ile ödüllendirilen öğrenci oranı	2%	3%
		Takdir ve teşekkür belgesi alan öğrenci oranı	50%	70%
	<b>TEMA III: KURUMSAL KAPASİTE</b> <b>Stratejik Amaç 3:</b>	<b>Stratejik Hedef 3.1.</b> Okulumuzun insan kaynakları, mali	Öğretmen başına ortalama hizmet içi faaliyet sayısı	1

<b>Eđitim ve đretim faaliyetlerinin daha nitelikli olarak verilebilmesi iin okulumuzun kurumsal kapasitesi gclendirilecektir.</b>	<b>ve fiziksel altyapısı eđitim ve đretim faaliyetlerinden beklenen sonuların elde edilmesini temine edecek biimde srdrlebilirlik ve verimlilik esasına gre geliřtirilecektir.</b>	Derslik bařına dřen đrenci sayısı	30	<b>30</b>
		Okul gvenliđinin yeterlilik durumu (1=Yeterli, 0=Yetersiz)	1	<b>1</b>
		Okulun "Beyaz Bayrak" sertifikası durumu (1=Var, 0=Yok)	1	<b>1</b>
		Okulun Fiziki Kapasitesi (Sınıf, Salon, Bahe, Atlye vb.) (1=Yeterli, 0=Yetersiz)	1	<b>1</b>

1-Eđitim ve đretime Eriřim teması altında belirlenen “đrencilerin uyum ve devamsızlık sorunlarını gideren etkin bir ynetim yapısı kurulacaktır” amacına ynelik belirlenen hedef ve gstergelerin hedeflenen deđerlerine alınan tedbirler, uygulanan faaliyetler ve etkinlikler neticesinde ulařılmıřtır.

2- Eđitim ve đretimde Kalitenin Artırılması teması altında belirlenen “Btn bireylere ulusal ve uluslararası lctlerde bilgi, beceri, tutum ve davranıřın kazandırılması ile giriřimci, yeniliki, yaratıcı, dil becerileri yksek, iletiřime ve đrenmeye aık, z gven ve sorumluluk sahibi sađlıklı ve mutlu bireylerin yetiřmesine imkn sađlamak” amacına ynelik belirlenen hedef ve gstergelerin hedeflenen deđerlerine plan dneminde uygulanan stratejiler, faaliyetler ve etkinlikler neticesinde ulařılmıřtır.

3- Kurumsal Kapasite teması altında belirlenen “Eđitim ve đretim faaliyetlerinin daha nitelikli olarak verilebilmesi iin okulumuzun kurumsal kapasitesi gclendirilecektir” amacına ynelik belirlenen hedef ve gstergelerin hedeflenen deđerlerine plan dneminde uygulanan stratejiler, faaliyetler ve etkinlikler neticesinde ulařılmıřtır.

Yeni plan dneminde ilimizin planına bađlı olarak oluřturacađımız stratejik planda benzer performans gstergelerine yer verilecektir.

### **2.3. Yasal Ykmllkler ve Mevzuat Analizi**

Okulumuzun alıřmalarını ilgilendiren mevzuatlar incelenmiřtir. Okul Mdrlđmzn yasal yetki, grev ve sorumlulukları; Cumhurbaşkanlıđı Teřkilatı Hakkında Cumhurbaşkanlıđı Kararnamesi, T.C. Anayasası, 657 sayılı Devlet Memurları Kanunu, 1739 sayılı Mill Eđitim Temel Kanunu, Mill Eđitim Bakanlıđı Okul ncesi Eđitim ve

İlköğretim Kurumları Yönetmeliği, Ortaöğretim Kurumları Yönetmeliği, Millî Eğitim Bakanlığı Eğitim Kurumları Sosyal Etkinlikler Yönetmeliği, Mesleki Ve Teknik Eğitim Yönetmeliği, esaslarına ve diğer ilgili mevzuat ve kararlara göre belirlenmiştir.

## 2.4. Üst Politika Belgeleri Analizi

Üst politika belgeleri;

- 12. Kalkınma Planı
- Cumhurbaşkanlığı Programı,
- Orta Vadeli Program,
- Cumhurbaşkanlığı Yıllık Programı,
- Millî Eğitim Bakanlığı Stratejik Planı,
- İl Millî Eğitim Müdürlüğü Stratejik Planı,
- İlçe Millî Eğitim Müdürlüğü Stratejik Planı ile
- Okulu ilgilendiren ulusal, bölgesel ve sektörel strateji eylem planlarını ifade eder.

Amasya il millî eğitim müdürlüğü ve ilçe millî eğitim müdürlüğü stratejik planları incelenerek Bu çerçevede Müdürlüğümüz 2024-2028 Stratejik Planı'nın stratejik amaç, hedef, performans göstergeleri ve stratejileri hazırlanırken bu belgelerden yararlanılmıştır.

## 2.5. Faaliyet Alanları ile Ürün/Hizmetlerin Belirlenmesi

2024-2028 stratejik plan hazırlık sürecinde Müdürlüğümüzün faaliyet alanları ile ürün ve hizmetlerinin belirlenmesine yönelik çalışmalar yapılmıştır. Bu kapsamda Müdürlüğümüzün faaliyetleri ve ürün ve hizmetleri belirlenmiştir. Müdürlüğümüzün faaliyet alanları ile ürün ve hizmetleri şu şekildedir:

**Tablo 3. Faaliyet Alanlar/Ürün ve Hizmetler Tablosu**

Faaliyet Alanı	Ürün/Hizmetler
Öğretim-eğitim faaliyetleri	<b>Öğrenci İşleri</b> Kayıt-nakil işleri Devam-devamsızlık Sınıf geçme Sınav hizmetleri

<b>Rehberlik faaliyetleri</b>	Öğrencilere rehberlik yapmak Velilere rehberlik etmek Rehberlik faaliyetlerini yürütmek
<b>Sosyal faaliyetler</b>	Gezi
<b>Sportif faaliyetler</b>	Masa Tenisi Yüzme Futbol Voleybol Wushu Okçuluk
<b>Kültürel ve sanatsal faaliyetler</b>	Segi Tiyatro Müzik Dinletisi
<b>İnsan kaynakları faaliyetleri (mesleki gelişim faaliyetleri, personel etkinlikleri...)</b>	Bakanlığımız tarafından yapılan merkezi hizmet içi eğitim faaliyetleri Amasya il milli eğitim müdürlüğü tarafından yapılan yerel hizmet içi eğitim faaliyetleri
<b>Okul aile birliği faaliyetleri</b>	
<b>Öğrencilere yönelik faaliyetler</b>	
<b>Ölçme değerlendirme faaliyetleri</b>	Ortak sınavlar, kazanım belirleme sınavları
<b>Öğrenme ortamlarına yönelik faaliyetler</b>	Öğrenme materyallerini sağlama
<b>Ders dışı faaliyetler</b>	Ders dışı Egzersiz Hayat boyu öğrenme kapsamında açılan kurslar



## 2.6. Paydaş Analizi

Paydaş analizinin ilk aşamasında kurumumuzun paydaşlarının kimler olduğunun tespit edilebilmesi için; kurumumuzun faaliyet ve hizmetleri ile ilgisi olanlar kimlerdir?, Kurumumuzun faaliyet ve hizmetlerini yönlendirenler kimlerdir?, Kurumumuzun sunduğu hizmetlerden yararlananlar kimlerdir?, Kurumumuzun faaliyet ve hizmetlerden etkilenenler ile faaliyet ve hizmetlerini etkileyenler kimlerdir? Sorularına cevap aranmıştır.

Paydaşların kurumla ilişkileri belirlenerek iç paydaş /dış paydaş /yararlanıcı olarak sınıflandırılması yapılmıştır.

### EK-1 Paydaş Sınıflandırma Matrisi

PAYDAŞLAR	İÇ PAYDAŞLAR	DIŞ PAYDAŞLAR	YARARLANICI		
	Çalışanlar, Birimler	Temel ortak	Stratejik ortak	Tedarikçi	Müşteri, hedef kitle
Millî Eğitim Bakanlığı		X	X		
Valilik		X	X		
Milli Eğitim Müdürlüğü Çalışanları		X	X		
İlçe Milli Eğitim Müdürlükleri		X	X		
Okullar ve Bağlı Kurumlar		X	X		
Öğretmenler ve Diğer Çalışanlar	X		X		
Öğrenciler ve Veliler	X				X
Okul Aile Birliği	X				X
Üniversite		X	X		
Özel İdare		X		X	
Belediyeler		X		X	
Güvenlik Güçleri (Emniyet, Jandarma)		X		X	
Bayındırlık ve İskân Müdürlüğü		X		X	
Sosyal Hizmetler Müdürlüğü		X		X	
Gençlik ve Spor Müdürlüğü		X		X	
Muhtarlık		X	X		
İşveren kuruluşlar		X		X	

Sivil Toplum Kuruluşları		X	X		
Turizm Uygulama otelleri		X	X		

### EK -2 Paydaş Önceliklendirme Matrisi

Paydaş	İç Paydaş	Dış Paydaş	Yararlanıcı (Müşteri)	Neden Paydaş?	Önceliği
MEB		√		Bağlı olduğumuz merkezi idare	1
Öğrenciler			√	Hizmetlerimizden yaralandıkları için	1
Özel İdare		√		Tedarikçi mahalli idare	1
STK		√		Amaç ve hedeflerimize ulaşmak iş birliği yapacağımız kurumlar	..

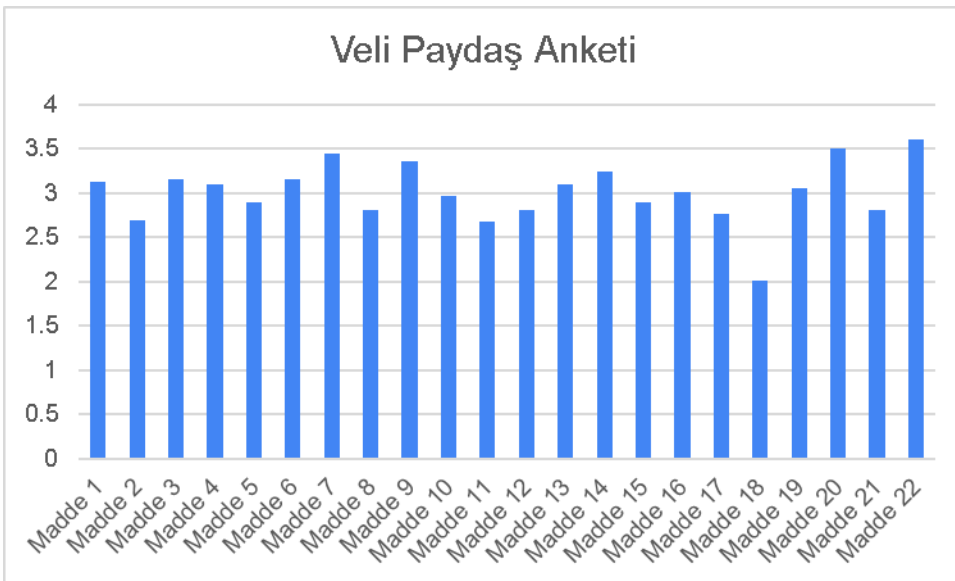
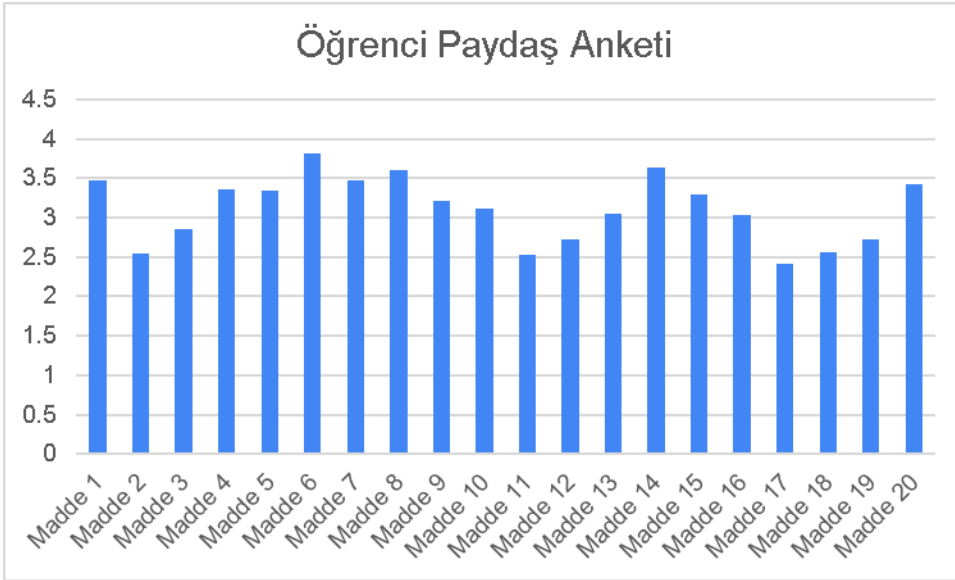
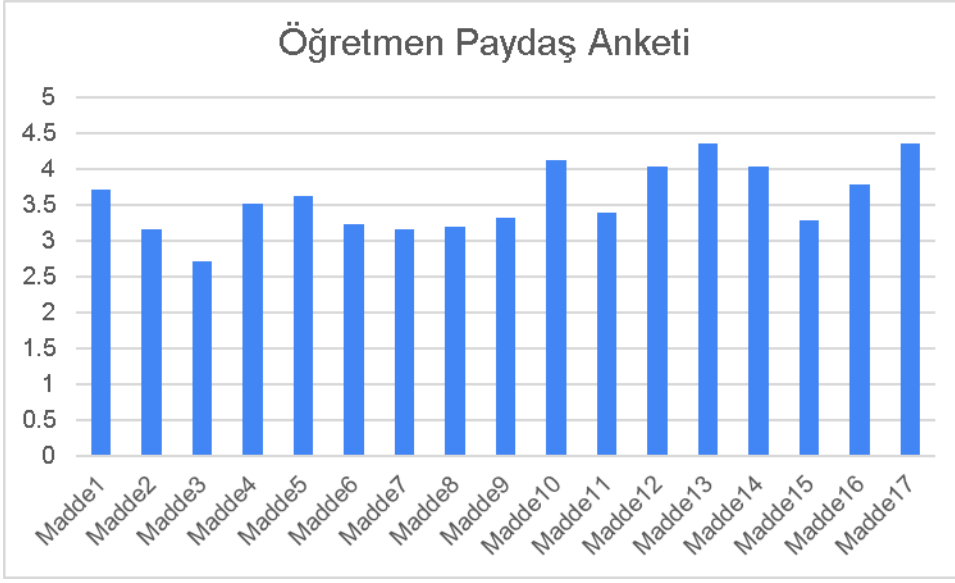
### Ek-3 Yararlanıcı Ürün/Hizmet Matrisi

Ürün Hizmet Yararlanıcı (Müşteri)	Eğitim-Öğretim (Örgün-)	Yatılılık-Bursluluk	Nitelikli İş Gücü	AR-GE, Projeler, Danışmanlık	Altyapı, Donatım Yatırım	Yayım	Rehberlik, Kurs, Sosyal etkinlikler	Mezunlar (Öğrenci)	Ölçme-Değerlendirme
Öğrenciler	√	o			√	√	√		
Veliler							√		
Üniversiteler			o	o					
Medya			o	o					
Uluslararası kuruluşlar				o		o			
Meslek Kuruluşları	o								
Sağlık kuruluşları			o						
Diğer Kurumlar									o
Özel sektör			√	o			o		

Tabloda yer paydaşların listesi okulun türüne ve yapısına göre değişkenlik gösterebilir.

√ : Tamamı o : Bir kısmı

#### Ek-4 Paydaş Anketleri Grafikleri



## 2.7. Okul İçi Analiz

Kurum içi analiz çalışmasında; müdürlüğümüzün organizasyon yapısı, insan kaynakları, kurum kültürü, teknolojik bilişim altyapısı, fiziki ve mali kaynaklar yönünden ayrıntılı olarak ele alınmıştır.

### SINIF VE ÖĞRENCİ BİLGİLERİ

Okulumuzda yer alan sınıfların öğrenci sayıları alttaki tabloda verilmiştir.

SINIFI	Kız	Erkek	Toplam	SINIFI	Kız	Erkek	Toplam
9-A	21	15	36	11-C	20	9	29
9-B	20	16	36	11-D	19	11	30
9-C	17	17	34	11-E	14	10	24
9-D	18	18	36	12-A	7	19	26
10-A	19	16	35	12-B	12	12	24
10-B	22	13	35	12-C	22	10	32
10-C	16	18	34	12-D	16	16	32
10-D	20	16	36	12-E	18	14	32
11-A	8	19	27	12-F	11	12	23
11-B	18	12	30				

### Yabancı Uyruklu Öğrenciler

Uyruğu	9. Sınıf		10. Sınıf		11. Sınıf		12. Sınıf		Toplam
	Kız	Erkek	Kız	Erkek	Kız	Erkek	Kız	Erkek	
Irak				1	1			1	3
Afgan								1	1

### Okul Müdürü

Öğretmenler  
Kurulu

Rehberlik  
Servisi

Müdür  
Yardımcısı

Büro  
Hizmetleri

Okul Aile  
Birliği

Öğrenci  
Kulüpleri

Öğrenci İşleri

Öğretmen  
Zümreleri

Yardımcı  
Hizmetler

## 2.7.2. İnsan Kaynakları

Kurum içi analiz çalışmasında; müdürlüğümüzün organizasyon yapısı, insan kaynakları, kurum kültürü, teknolojik bilişim altyapısı, fiziki ve mali kaynaklar yönünden ayrıntılı olarak ele alınmıştır. Okulun hedefleriyle uyumlu, kurumsal ve bireysel performans için kritik olan bilgi, beceri ve tutumların tümünü kapsamalıdır. Personele ilişkin nicel veriler ile personelin sahip olduğu niteliklerin analizi yapılmıştır.

**Tablo 5. Çalışanların Görev Dağılımı**

Çalışanın Ünvanı	Görevleri
Okul Müdürü	Eğitim ve öğretim faaliyetlerinin gerçekleştirilmesi
Müdür Baş Yardımcısı	Yok
Müdür Yardımcısı	Okul yönetim işlerine destek
Atölye ve Bölüm Şefleri	Yok
Öğretmenler	Eğitim öğretim hizmeti
Yönetim İşleri ve Büro Memuru	Evrak işleri
Yardımcı Hizmetler Personeli	Okul temizlik işleri

**Tablo 6. İdari Personelin Hizmet Süresine İlişkin Bilgiler**

Hizmet Süreleri	2024 Yılı İtibarıyla	
	Kişi Sayısı	%
10 ve Üzeri	3	100

**Tablo 7. Okulda Oluşan Yönetici Sirkülasyonu Oranı**

	Yıl İçerisinde Okuldan Ayrılan Yönetici Sayısı			Yıl İçerisinde Okulda Göreve Başlayan Yönetici Sayısı		
	2021	2022	2023	2021	2022	2023
<b>TOPLAM</b>	-	1	2	-	1	2

**Tablo 8. İdari Personelin Katıldığı Hizmet İçi Programları**

Adı ve Soyadı	Görevi	Katıldığı Çalışmanın Adı	Katıldığı Yıl	Belge No
Mustafa DÖNER	Müdür			
Seçgin MEYDAN	Müdür Yardımcısı	Bilgisayar ve İnternet Kullanım Kursu (Mrkz.Onikihaziran Lisesi)	01.03.2004	200405003 2
		Power Point ve Sunu Hazırlama Kursu	26.02.2007	200705003 5
		Öğretmen Programı Liderlik Forumu Kursu (MEB-İntel)	28.04.2011	201105022 4

	Özel Yetenekli Bireylerin Eğitimi Kursu	27.01.2014	2014050078
	Çalışanların Temel İş Sağlığı ve Güvenliği Eğitimi	18.05.2015	2015050162
	FATİH Projesi-Eğitimde Teknoloji Kullanımı Kursu	22.06.2015	2015050200
	2.02.03.02.007 - Okul Tabanlı Afet Eğitimi Kursu	24.06.2019	2019000204
	4.01.01.02.028 - Fatih Projesi Etkileşimli Sınıf Yönetimi Kursu	22.02.2016	2016000029
	2.02.08.11.001 - Çalışanların Temel İş Sağlığı ve Güvenliği Eğitimi Kursu	06.11.2018	2018050271
	2.01.01.02.029 - Kapsayıcı Eğitim Yöneticilerin Eğitimi Kursu	19.11.2018	2018050279
	4.02.02.01.001 - İlk Yardım Eğitimi Kursu	16.02.2021	2021050009
	2.01.01.05.027 - Öğretmenlik Uygulaması Danışmanlığı Eğitimi Kursu	07.03.2022	2022050036
	2.02.08.11.001 - Çalışanların Temel İş Sağlığı ve Güvenliği Eğitimi Kursu (Az Tehlikeli İşyerleri)	05.05.2022	2022050109
	4.02.02.01.028 - Özel Motorlu Taşıtlı Sürücüler (B, D1, D ve F Sertifika Sınıfı Araçlar) Sınav Sorumlusu Eğitimi Kursu	13.03.2023	2023050023
	Ölçme Değerlendirme Semineri (Eğitim Hizmetleri Merkezi)	09.04.2001	2001050013
	Eğitimde Psikolojik Hizmetler Semineri (Mrkz.Eğitim Hizmetleri)	26.04.2004	2004050085
	Aktif Öğrenme ve Metodoloji Semineri	15.01.2007	2007050006
	Ölçme ve Değerlendirme Semineri	11.01.2008	2008050133
	Özel Eğitim Semineri	10.03.2008	2008050208
	Özel Eğitim Semineri	07.07.2008	2008050253
	İlk Yardım ve İlk Müdahale Semineri (1.Grup)	01.12.2008	2008050310
	Sınıf Yönetimi Semineri	20.07.2009	2009000850
	Topyekûn Savunma Sivil Hizmetleri Eğitim Semineri	04.05.2009	2009050179
	Topyekûn Savunma Sivil Hizmetleri Semineri	18.02.2010	2010050048

	Yönetici Eğitimleri-1 (Uzaktan Eğitim Semineri)	04.06.2012	2012050191
	Özel Eğitim Hizmetleri Semineri	26.05.2016	2016050189
	Etkili Okul Yöneticiliği Yetiştirme Eğitim Semineri	24.01.2018	2018050156
	Eğitimde Web 2.0 Araçları Kullanımı Semineri 1	09.05.2023	2023050083
	Okul Gıda İşletmesi Denetimi Eğitimi Semineri	21.11.2022	2022050221
	Olumlu Okul İklimi Oluşturmada Öğretmenlerin Farkındalığını Geliştirme Eğitimi	27.03.2023	2023050045
	Özel Ulaştırma Hizmetleri Mesleki Eğitim ve Geliştirme (SRC) Teorik ve Uygulama Sınav Sorumlusu Semineri	29.02.2020	2020050193
	2.01.01.02.053 - Mesleki Çalışma - Müze Eğitimi Semineri	15.11.2021	2021001113
	4.02.02.01.025 - Özel Ulaştırma Hizmetleri Mesleki Eğitim ve Geliştirme (SRC) Teorik ve Uygulama Sınav Sorumlusu Semineri	29.03.2022	2022000604
	2.01.01.09.056 - Akran Zorbalığı Semineri	19.03.2022	2022000610
	2.01.01.02.061 - Öğretimsel Liderlik Semineri	19.03.2022	2022000608
	2.01.01.09.057 - İhmal ve İstismar Semineri	19.03.2022	2022000611
	2.01.01.09.058 - Madde Bağımlılığı Semineri	19.03.2022	2022000612
	2.02.06.07.008 - İnsan Hakları, Demokrasi ve Adalet Eğitimi Semineri	15.04.2022	2022000767
	1.02.03.02.006 - Merhamet ve Yavaşlamak Semineri	25.06.2022	2022001016
	2.01.03.01.037 - Yaz Okulu Matematik Çerçeve Öğretim Programı Semineri	02.07.2022	2022001041
	3.03.01.02.002 - Uzman Öğretmenlik Eğitim Programı Semineri	18.07.2022	2022001047
	4.01.03.01.039 - e-Mesem Uygulamaları Eğitimi Semineri	20.06.2022	2022050146
	1.05.01.01.010 - Öğretmen Buluşmaları Semineri	02.02.2023	2023000417
	2.01.01.08.010 - Bireyselleştirilmiş Eğitim Programı Hazırlama Semineri	26.01.2023	2023000836

		2.01.03.01.050 - Kaynaştırma/Bütünleştirme Kapsamında Sunulan Destek Eğitim Odası Hizmetinde Eğitim Uygulamaları Semineri	19.04.2023	2023002446
		2.01.03.01.185 - MEB Birim Amirlerinin Öğretmen Bilgilendirme Semineri	16.11.2023	2023007736
Yelda DÖĞÜCÜ	Müdür Yardımcısı	1.02.03.02.010 - Acil Durum Ekipleri Eğitimi Semineri	06.06.2023	06.06.2023
		2.01.03.01.185 - MEB Birim Amirlerinin Öğretmen Bilgilendirme Semineri	16.11.2023	16.11.2023
		2.01.03.01.134 - Fikri Mülkiyet Hakları Semineri	11.11.2023	11.11.2023
		Okul Gıda İşletmesi Denetimi Eğitimi Semineri	21.11.2022	21.11.2022
		2.02.08.11.001 - Çalışanların Temel İş Sağlığı ve Güvenliği Eğitimi Kursu (Az Tehlikeli İşyerleri)	12.05.2022	12.05.2022
		2.02.04.01.059 - Mesleki Çalışma - Türk İşaret Dili Uzaktan Eğitim Semineri -1	02.12.2021	02.12.2021
		2.02.08.11.001 - Çalışanların Temel İş Sağlığı ve Güvenliği Eğitimi Kursu	10.05.2016	10.05.2016
		Özel Eğitim Hizmetleri Semineri	27.05.2016	27.05.2016



**Tablo 9. Öğretmenlerin Hizmet Süreleri (Yıl İtibarıyla)**

Hizmet Süreleri	Branşı	Kadın	Erkek	Hizmet Yılı	Toplam
1-3 Yıl					
4-6 Yıl					
7-10 Yıl	Biyoloji Din kültürü ve ahlak bil Müzik Tarih	4	-	8 8 8 10	4
11-15 Yıl	Coğrafya Müzik Matematik Türk Dili ve Edebiyatı Felsefe Tarih Din kültürü ve ahlak bil	8	1	12 12 15 15 (3) 13 13 13	9
16-20	İngilizce Bilişim Teknolojileri		2	20 16	2
20 ve üzeri	Matematik Türk Dili ve Edebiyatı İngilizce Almanca Beden Eğitimi Matematik Rehberlik İngilizce Rehberlik Tarih Biyoloji Matematik Beden Eğitimi Türk Dili ve Edebiyatı Matematik Türk Dili ve Edebiyatı İngilizce Matematik Kimya Kimya Fizik Coğrafya İngilizce	13	11	25 24 22 24 31 21 22 22 29 31 28 27 31 34 23 25 26 30 (2) 23 30 21 22 26	24

**Tablo 10. Kurumda Gerçekleşen Öğretmen Sirkülasyonunun Oranı**

	Yıl İçerisinde Kurumdan Ayrılan Öğretmen Sayısı			Yıl İçerisinde Kurumda Göreve Başlayan Öğretmen Sayısı		
	2021	2022	2023	2021	2022	2023
TOPLAM	3	2	4	2	3	3

**Tablo 12. Kurumdaki Mevcut Hizmetli/ Memur Sayısı**

	Görevi	Erkek	Kadın	Eğitim Durumu	Hizmet Yılı	Toplam
1	Memur	-				-
2	Hizmetli	5		Lise		5
3	İşçi	3		Lise (2) Yüksek Lisans		3

**Tablo 13. Çalışanların Görev Dağılımı**

Çalışanın Ünvanı	Görevleri
Okul Müdürü	Eğitim ve öğretim faaliyetlerinin gerçekleştirilmesi
Müdür Baş Yardımcısı	Yok
Müdür Yardımcısı	Okul yönetim işlerine destek
Atölye ve Bölüm Şefleri	Yok
Öğretmenler	Eğitim öğretim hizmeti
Yönetim İşleri ve Büro Memuru	Evrak işleri
Yardımcı Hizmetler Personeli	Okul temizlik işleri

**Tablo 14. Okul Rehberlik Hizmetleri**

Mevcut Kapasite				Mevcut Kapasite Kullanımı ve Performans					
Psikolojik Danışman Norm Sayısı	Görev Yapan Psikolojik Danışman Sayısı	İhtiyaç Duyulan Psikolojik Danışman Sayısı	Görüşme Odası Sayısı	Danışmanlık Hizmeti Alan			Rehberlik Hizmetleri İle İlgili Düzenlenen Eğitim/Paylaşım Toplantısı vb. Faaliyet Sayısı		
				Öğrenci Sayısı	Öğretmen Sayısı	Veli Sayısı	Öğretmenlere Yönelik	Öğrencilere Yönelik	Velilere Yönelik
2	2	-	2	532	18	123	3	25	7

### 2.7.3. Teknolojik Düzey

Okulumuzun bilgisayar donanımı, etkileşimli tahta, internet, fotokopi ve diğer teknolojik imkanları yeterli durumdadır. Öğretmenlerimizin ve diğer personellerimizin teknolojik okur yazarlığı yeterli düzeydedir. Okulumuz hizmetlerinin yararlanıcılara daha hızlı ve etkili şekilde sunulması için güncel teknolojik araçlar etkin bir biçimde kullanılmaktadır.

**Tablo 15. Teknolojik Araç-Gereç Durumu**

Araç-Gereçler	2021	2022	2023	İhtiyaç
Akıllı Tahta Sayısı	26	26	26	-
Masaüstü Bilgisayar Sayısı	24	24	24	20
Taşınabilir Bilgisayar Sayısı	1	1	1	1
Yazıcı Sayısı	5	5	5	-
Tarayıcı	1	1	1	-
Projeksiyon Sayısı	1	1	1	-
Fotokopi Makinesi	3	3	3	-
Fax	-	-	-	-
TV Sayısı	2	2	2	-
İnternet Bağlantı Hızı	100 mbps	100 mbps	100 mbps	100 mbps

Okulun fiziki mekânlar açısından mevcut ve ihtiyaç durumunun da ortaya konulması gerekmektedir.

**Tablo 16. Fiziki Mekân Durumu**

Fiziki Mekân	Var	Yok	Adedi	İhtiyaç	Açıklama
Öğretmen Çalışma Odası	Var		1	-	
Ekipman Odası	Var		1	-	
Kütüphane	Var		1		
Rehberlik Servisi	Var		1		
Resim Odası		Yok	-	-	
Müzik Odası		Yok	-	1	
Çok Amaçlı Salon		Yok	-	1	
Spor Salonu		Yok	-	1	

## 2.7.4. Mali Kaynaklar

Okulumuzun genel bütçe ödenekleri, okul aile birliđi gelirleri ve diđer katkılarda dâhil olmak üzere gelir ve giderlerine ilişkin son iki yıl gerçekleşme bilgileri alttaki tabloda verilmiştir

**Tablo 17. Kaynak Tablosu**

Kaynaklar	2024	2025	2026	2027	2028
Genel Bütçe	749.085				
Okul Aile Birliđi	64.107				
Özel İdare	-				
Kira Gelirleri	-				
Döner Sermaye	-				
Dış Kaynak/Projeler	-				
Diđer	-				
TOPLAM					

**Tablo 18. Harcama Kalemler**

Harcama Kalemi	Çeşitleri
Personel	Sözleşmeli olarak çalışan personelin (sekreter temizlik, güvenlik) ücret, vergi, sigorta vb. giderleri
Onarım	Okul binası ve tesisatlarıyla ilgili her türlü küçük onarım; makine, bilgisayar, yazıcı vb. bakım giderleri
Sosyal-sportif faaliyetler	Etkinlikler ile ilgili giderler
Temizlik	Temizlik malzemeleri alımı
İletişim	Telefon, faks, internet, posta, mesaj giderleri
Kırtasiye	Her türlü kırtasiye ve sarf malzemesi giderleri

**Tablo 19. Gelir-Gider Tablosu**

YILLAR	2021		2022		2023	
HARCAMA KALEMLERİ	GELİR	GİDER	GELİR	GİDER	GELİR	GİDER
Temizlik						
Küçük Onarım						
Bilgisayar Harcamaları						
Büro Makinaları Harcamaları						
Telefon						
Sosyal Faaliyetler						
Kırtasiye						
GENEL						

**2.7.5. İstatistik Veriler**

ÖĞRENCİ DURUMU	2020-2021	2021-2022	2022-2023
Genel Öğrenci mevcudu	573	586	590
Ortalama Sınıf Mevcudu	34	34	34
Mevcudu en fazla olan sınıf öğrenci sayısı	36	36	36
Mevcudu en az olan sınıf öğrenci sayısı	18	21	22
Kaynaştırma eğitimine tabi öğrenci sayısı	8	7	9

DESTEKLEME YETİŞTİRME KURSLARI (DYK)	2020-2021	2021-2022	2022-2023
Kurs Açılan Dersler	Türk Dili ve Edebiyatı Matematik Fizik Kimya Biyoloji Tarih Coğrafya İngilizce	Türk Dili ve Edebiyatı Matematik Fizik Kimya Biyoloji Tarih Coğrafya İngilizce	Türk Dili ve Edebiyatı Matematik Fizik Kimya Biyoloji Tarih Coğrafya İngilizce
Kursa Katılan Öğrenci Sayısı	152	156	160
Kurslarda Görev Alan Öğretmen Sayısı	13	12	14

OKULUN AKADEMİK BAŞARISI	2020-2021	2021-2022	2022-2023
Ulusal düzeyde yapılan sınavlarda başarı sağlayan öğrenci oranı	%41	%43	%44
İl başarı sırası	7	6	5
Sınıfını doğrudan geçen öğrenci oranı	%98	%99	%99
Sınıf tekrarı yapan öğrenci oranı	%2	%1	%1

	Kutlama Etkinlikleri	Anma Günleri	Kermesler
--	----------------------	--------------	-----------

OKUL FAALİYETLERİNE KATILIM	Görevli Öğretmen Sayısı	Katılan Öğrenci Sayısı	Katılan Veli sayısı	Görevli Öğretmen Sayısı	Katılan Öğrenci Sayısı	Katılan Veli sayısı	Görevli Öğretmen Sayısı	Katılan Öğrenci Sayısı	Katılan Veli sayısı
2020-2021	39	575	25	39	575	25	-	-	-
2021-2022	37	581	35	37	581	35	-	-	-
2022-2023	35	569	43	35	569	43	-	-	-

OKUL KÜLTÜREL FAALİYETLERİNE KATILIM	GEZİLER			SERGİLER			TİYATRO-DİNLETİ		
	Görevli Öğretmen Sayısı	Katılan Öğrenci Sayısı	Katılan Veli sayısı	Görevli Öğretmen Sayısı	Katılan Öğrenci Sayısı	Katılan Veli sayısı	Görevli Öğretmen Sayısı	Katılan Öğrenci Sayısı	Katılan Veli sayısı
2020-2021	3	43	-	-	-	-	-	-	-
2021-2022	3	57	-	-	-	-	-	-	-
2022-2023	3	69	-	-	-	-	-	-	-

BİLİMSEL ÇALIŞMA PROJE DURUMU	2020-2021	2021-2022	2022-2023
Okul bilimsel araştırmaları (Okulun paydaşlarınca yapılan bilimsel araştırmalar belirtilir.)	-	-	20
Okul bilimsel yayınları (Okul ya da okul paydaşlarınca yayımlanan kitap, makale vb. bilimsel yayımlardan bahsedilir.)	-	-	-
Okulun Katıldığı Proje Sayısı	-	-	3

ÖĞRENCİ DEVAM DURUMU	2020-2021	2021-2022	2022-2023
Öğrencilerin Devamsızlık Ortalaması	14	13,5	13
Devamsızlıktan Kalan Öğrenci Sayısı	1	2	1
Önceki Yıl devamsız olup da devamı sağlanan öğrenci sayısı	-	-	-

KURULAN SOSYAL KULÜPLER	KULÜPLERİN GERÇEKLEŞTİRDİĞİ FAALİYET SAYISI		
	2020-2021	2021-2022	2022-2023
Afet Hazırlık Kulübü	3	3	5
Değerler Kulübü	7	8	9

Yeşilay Kulübü	3	5	4
Spor Kulübü	13	12	15
Kütüphanecilik Kulübü	10	9	13
Kültür ve Edebiyat Kulübü	8	7	11
Müzik Kulübü	5	9	12
Doğa ve Gezi Kulübü(Çizelge Dışı)	4	3	3

PERSONEL DEVAM DURUMU	2020-2020	2021-2022	2022-2023
Personel Sevk Alma ortalaması	2	2	2
Zorunlu izinler hariç alınan izin süreleri	-	-	-
Alınan rapor ortalaması	5,5	4,5	3

## 2.8. Çevre Analizi (PESTLE)

Çevre analiziyle okul üzerinde etkili olan veya olabilecek politik, ekonomik, sosyo-kültürel, teknolojik, yasal çevresel dış etkenlerin tespit edilmesi amaçlanır. Dış çevreyi oluşturan unsurlar (nüfus, demografik yapı, coğrafi alan, kentsel gelişme, sosyokültürel hayat, ekonomik, sosyal, politik, kültürel durum, çevresel, teknolojik ve rekabete yönelik etkenler vb.) okul ve kurumun kontrolü dışındaki koşullara bağlı ve farklı eğilimlere sahiptir. Bu unsurlar doğrudan veya dolaylı olarak okulun faaliyet alanlarını etkilemektedir.

**Tablo 20. PESTLE Analiz Tablosu**

<b>Politik-Yasal etkenler</b>	<b>Ekonomik etkenler</b>
<ul style="list-style-type: none"><li>• Kalkınma Planı ve Orta Vadeli Program,</li><li>• Bakanlık, il ve ilçe stratejik planlarının incelenmesi,</li><li>• Yasal yükümlülüklerin belirlenmesi,</li><li>• Oluşturulması gereken kurul ve komisyonlar,</li><li>• Okul çevresindeki politik durum.</li></ul>	<ul style="list-style-type: none"><li>• Okulun bulunduğu çevrenin genel gelir durumu,</li><li>• İş kapasitesi,</li><li>• Okulun gelirini arttırıcı unsurlar,</li><li>• Okulun giderlerini arttıran unsurlar,</li><li>• Tasarruf sağlama imkânları,</li><li>• İşsizlik durumu,</li><li>• Mal-ürün ve hizmet satın alma imkânları,</li><li>• Kullanılabilir bütçe</li></ul>
<b>Sosyokültürel etkenler</b>	<b>Teknolojik etkenler</b>
<ul style="list-style-type: none"><li>• Kariyer beklentileri,</li><li>• Ailelerin ve öğrencilerin bilinçlenmeleri,</li><li>• Aile yapısındaki değişimler (geniş aileden çekirdek aileye geçiş, erken yaşta evlenme vs.),</li><li>• Nüfus artışı,</li><li>• Göç,</li><li>• Nüfusun yaş gruplarına göre dağılımı,</li><li>• Hayat beklentilerindeki değişimler (Hızlı para kazanma hırısı, lüks yaşama düşkünlük, kırsal alanda kentsel yaşam),</li><li>• Beslenme alışkanlıkları,</li><li>• Değerler, mesleki etik kuralları vb.</li></ul>	<ul style="list-style-type: none"><li>• Okulun teknoloji kullanım durumu</li><li>• e- Devlet uygulamaları,</li><li>• Dijital Platformlar üzerinden uzaktan eğitim imkânları,</li><li>• Okulun sahip olmadığı teknolojik araçlar</li><li>• Personelin ve öğrencilerin teknoloji kullanım kapasiteleri,</li><li>• Personelin ve öğrencilerin sahip olduğu teknolojik araçlar,</li><li>• Teknoloji alanındaki gelişmeler</li><li>• Teknolojinin eğitimde kullanımı</li></ul>
<b>Çevresel Etkenler</b>	



- Hava ve su kirlenmesi,
- Toprak yapısı,
- Bitki örtüsü,
- Doğal kaynakların korunması için yapılan çalışmalar,
- Çevrede yoğunluk gösteren hastalıklar,
- Doğal afetler (deprem kuşağında bulunma, Covid 19, kene vakaları vb.)

## 2.9. GZFT Analizi

GZFT (Güçlü Yönler, Zayıf Yönler, Fırsatlar ve Tehditler) durum analizi kapsamında kullanılan temel yöntemlerdendir. Okulumuzun mevcut durumunu ortaya koyabilmek için geniş katılımlı bir grup ile GZFT analizi yapılmıştır. Okulumuzda yapılan GZFT analizinde okulun güçlü ve zayıf yönleri ile okulumuz için fırsat ve tehdit olarak değerlendirilebilecek unsurlar tespit edilmiştir.

### 2.9.1. Güçlü ve Zayıf Yönler

Güçlü yönler

Öğrenciler	1.Öğrenci sayısının sınıflarda dengeli dağılımı 2.Sınıflarda öğrenci sayısının 24 ve altında olması
Çalışanlar	1. Güçlü ve deneyimli öğretmen kadrosu 2. Çalışanlarımızın uyumlu ve iş birliği içinde çalışma ve kurum kültürüne sahip olması 3. Öğretmen yönetici iş birliğinin güçlü olması
Veliler	1.Okul Aile İşbirliğine önem veren velilerimizin olması 2.Veli iletişiminin güçlü olması 3.Okul Aile Birliğinin aktif çalışması
Bina ve Yerleşke	1. Konum olarak merkezi bir yerleşim yerinde olması 2. Okul fiziki yapısının iyi durumda olması 3. Sınıflardaki öğrenme merkezlerinin okul öncesi eğitim programına göre oluşturulmuş olması 4. Okula ulaşımın kolay olması 5.Okula yakın bir hastanenin bulunması 6.Okul bahçesinin dış mekan etkinlikleri için uygun olması
Donanım	1.ADSL bağlantısının olması 2.Güvenlik kameralarının olması 3.Her sınıfta Akıllı Tahta bulunması
Bütçe	1.Okul bütçesinin var olması ve bütçenin veli katkılarıyla oluşması
Yönetim Süreçleri	1. Yönetim kadrosunun kadrolu yöneticilerden oluşması 2. Şeffaf, paylaşımcı, değişime açık bir yönetim anlayışının bulunması 3.Komisyonların etkin çalışması 4.Yeniliklerin okul yönetimi ve öğretmenler tarafından takip edilerek uygulanması
İletişim Süreçleri	1. Dış paydaşlara yakın bir konumda bulunması 2. Okulun diğer okul ve kurumlarla işbirliği içinde olması 3.Okul yönetici ve öğretmenlerinin ihtiyaç duyduğunda İlçe Milli Eğitim Müdürlüğü yöneticilerine ulaşabilmesi 4.Okul Aile Birliğinin iş birliğine açık olması 5.STK ve yerel yönetimlerle işbirliği içinde olunması 6. Üniversite ile işbirliğinde olunması

Diğer	<ol style="list-style-type: none"> <li>1. Rehberlik normunun yeniden verilmesiyle rehberlik servisinin aktif çalışmaya başlaması</li> <li>2. Temizlik ve hijyene dikkat edilmesi</li> <li>3.Çeşitli proje ve uygulamalar kapsamında okulun pilot okul olarak seçilmesi</li> <li>4. Okulumuzun güçlü bir bilgi birikimine ve deneyime sahip olması</li> <li>5.Öğretmenlik deneyimi ve beceri eğitimi için öğretmen adayı öğrencilerinin okulumuzda eğitim alıyor olması</li> <li>6.Beyaz Bayrak, Beslenme Dostu Okul ve Eko Okul olmamız</li> <li>7.Bağımsız bir anaokulu olmamız yeterli personel çalışması ve ihtiyaçların giderilebilmesi</li> </ol>
-------	--

### Zayıf Yönler

Öğrenciler	<ol style="list-style-type: none"> <li>1.Öğrenciler arası sosyal - kültürel ve sosyal-ekonomik farklılıklar</li> <li>2.Bazı Öğrencilerin şiddet eğilimli olması</li> <li>3.Öğrencilerde Teknolojik bağımlılığı</li> <li>4.Kaynaştırma öğrencilerin eğitiminin kalabalık sınıflarda zorlaşması</li> </ol>
Çalışanlar	<ol style="list-style-type: none"> <li>1.Okulun kadrolu hizmetlisinin bulunmaması</li> <li>2.Öğretmenlerin çoğunun başka okullarda da görevli olması</li> <li>3.Bireysel performansların takdir ve ödüllendirmelerinin okul dışı üst yönetimleri tarafından yapılamaması</li> </ol>
Veliler	<ol style="list-style-type: none"> <li>1.Velilerin okul ve eğitim öğretime yönelik olumsuz tutumları</li> <li>2.Çevrenin ve ailelerin okuldan yüksek beklentileri</li> <li>3.Velilerin sürekli eğitim öğretim dışı hususlarda öğrencileri hakkında öğretmenlerden bilgi talep etmesi</li> <li>4.Parçalanmış ailelere mensup öğrenci sayısının fazlalığı</li> </ol>
Bina ve Yerleşke	<ol style="list-style-type: none"> <li>1. Okulun cadde üzerinde bulunmasından kaynaklanan güvenlik sorunu</li> <li>2. Öğretmenler odasının yetersiz olması</li> <li>3. İkili eğitimin ders dışı sosyal faaliyet ve sosyal kulüp çalışmalarına fırsat vermemesi</li> <li>4. Okul binasının farklı etkinlikler yapmak için uygun olmaması</li> <li>5.Okul bahçesinin çok küçük olması, Okulumuzun kantininin küçük olması</li> <li>6.Servis araç yolunun olmaması</li> </ol>
Donanım	<ol style="list-style-type: none"> <li>1.Konferans salonunun olmaması</li> <li>2. Okulda bir spor salonunun olmaması</li> <li>3.İnternet erişim kısıtlılığı</li> <li>4. Rehberlik servisinin fiziki koşullarının yetersizliği</li> <li>5.Okul çatısının dış etkilere açık olması nedeniyle onarım ihtiyacı</li> <li>6.Destek eğitim odalarının olmaması</li> </ol>
Bütçe	<ol style="list-style-type: none"> <li>1.Okulun temizlik, personel, beslenme ve benzeri ihtiyaçları için veliler tarafından verilen ücretin yetersiz kalması</li> <li>2.Sosyal etkinliklerin çeşitlendirilebilmesi için yeterli kaynağın olmaması</li> </ol>
Yönetim Süreçleri	<ol style="list-style-type: none"> <li>1.Personel verimliliğinin düşük olması</li> <li>2-İdare ve öğretmenler arasında iletişimin zayıf olması</li> </ol>
Diğer	<ol style="list-style-type: none"> <li>1.Ulusal Sergi ve Yarışmalara (resim branş öğretmen yokluğu) Katılım Sayısının Arttırılması</li> <li>2.Sportif yarışmalara branş öğretmeni olmadığından dolayı katılımın olamaması</li> </ol>

## 2.9.2. Fırsatlar ve Tehditler

### Fırsatlar,

Politik	Yönetmeliğin eğitim ve öğretime erişim hususunda yaşanan sıkıntıların çözümünde olumlu katkı sağlaması
Ekonomik	Eğitim öğretim ortamları ile hizmet birimlerinin fiziki yapısının geliştirilmesini ve eğitim yatırımların artmasının sağlanması Eğitime ayrılan kaynakların yeterli olması Hayırseverler varlığı
Sosyolojik	Yabancı uyruklu sığınmacıların topluma uyumunu kolaylaştıran sosyal yapı İlimizde iki üniversitenin varlığı İlin tarihi ve coğrafi dokusunun zenginliği Manevi ve kültürel zenginlik
Teknolojik	Teknoloji aracılığıyla eğitim öğretim faaliyetlerinde ihtiyaca göre altyapı, sistem ve donanımların geliştirilmesi ve kullanılması ile öğrenme süreçlerinde dijital içerik ve beceri destekli dönüşüm imkânlarına sahip olunması
Mevzuat-Yasal	Bakanlığın mevzuat çalışmalarında yeni sisteme uyum sağlamada yasal dayanaklara sahip olması
Ekolojik	Çevre duyarlılığı olan kurumların MEB ile iş birliği yapması, uygulanan müfredatta çevreye yönelik tema ve kazanımların bulunması Çevre ve doğal afet bilincindeki artış

### Tehditler

Politik	Eğitim politikalarının sık değişmesi
Ekonomik	Bölge imkanlarının yetersiz olması Velilerin ekonomik durumunun düşük olması Teknolojinin hızlı gelişmesiyle birlikte yeni üretilen cihaz ve makinelerin maliyeti
Sosyolojik	Kamuoyunun eğitim öğretimin kalitesine ilişkin beklenti ve algısının farklı olması Olumsuz çevre koşullarından kaynaklı rehberlik ihtiyacı Kitle iletişim araçlarının olumsuz etkileri İlin yabancı uyruklu yoğun göç alması
Teknolojik	Hızlı ve değişken teknolojik gelişmelere zamanında ayak uydurulmanın zorluğu, öğretmenler ile öğrencilerin teknolojik cihazları kullanma becerisinin istenilen düzeyde olmaması, öğretmen ve öğrencilerin okul dışında teknolojik araçlara erişiminin yetersizliği Teknolojinin kişiler üzerindeki olumsuz etkileri
Mevzuat-Yasal	Değişen mevzuatı uyumlaştırmak için sürenin sınırlı oluşu Velilerin eğitime yönelik mevzuatı yeterince takip etmemeleri
Ekolojik	Toplumun çevresel risk faktörleri konusunda kısmi duyarsızlığı, çevre farkındalığının azlığı Çevrenin korunmasına yeterli özenin gösterilmemesi

## 2.10. Tespit ve İhtiyaçların Belirlenmesi

Durum analizi çerçevesinde gerçekleştirilen tüm çalışmalardan elde edilen veriler; paydaş anketleri, toplantı tutanakları vs. göz önünde bulundurularak özet bir bakış geliştirilmesi sürecidir. Oluşturulan tablo amaç ve hedeflere ulaşmak için temel yapıyı oluşturacaktır.

**Tablo 23. Tespit ve İhtiyaçları Belirlenmesi**

Durum Analizi Aşamaları	Tespitler	İhtiyaçlar
Uygulanmakta Olan Stratejik Planın Değerlendirilmesi	İzleme ve değerlendirme çalışmalarında eksiklikler saptanmıştır.	İzleme ve değerlendirme için etkin bir sistem kurulması
Paydaş Analizi	Aileler ile iletişim ve iş birliği yetersizdir.	Aileler ile ilişkileri güçlendirecek bir ekosistemin kurulması
Okul İçi Analiz	Öğrencilerin öğrenme stilleri arasında en yüksek yüzde (%80) sosyal öğrenmedir.	İş birlikçi öğretim tekniklerine ağırlık verilmesi

## 3. GELECEĞE BAKIŞ

Geleceğe bakış sürecinde okul misyon, vizyon ve temel değerler bildirimlerini belirler. Misyon, vizyon ve temel değerler, okulun uzun vadede idealleri doğrultusunda ilerleyebilmesi için yönlendiricilik işlevi görür. Okul, bu aşamada misyon ve vizyonlarını ifade edecek, temel değerlerini belirleyecek, temalarını, amaçlarını, hedeflerini ve stratejilerini ortaya koyacaklardır.

Okul Müdürlüğümüzün Misyon, vizyon, temel ilke ve değerlerinin oluşturulması kapsamında öğretmenlerimiz, öğrencilerimiz, velilerimiz, çalışanlarımız ve diğer paydaşlarımızdan alınan görüşler, sonucunda stratejik plan hazırlama ekibi tarafından Misyon, Vizyon, Temel Değerler aşağıdaki şekilde belirlenmiştir.

### 3.1. Misyon

Türkiye Yüzyılı temelinde Atatürk İlkelerine bağlı, milli ve manevi değerlerine sahip çıkan, vatanını ve ulusunu seven, çağdaş, insani değerlere sahip, sürekli kendini yenileyerek gelişmeleri takip eden, Türkçe'ye ve yabancı dillere hakim, özgüveni yüksek, kendini gerçekleştirmiş sağlıklı bireyler yetiştirmek.

### 3.2. Vizyon

**“İstiklalden istikbale, Türkiye Yüzyılı'nı inşa edecek mutlu bireyler yetiştirmek”**

### 3.3. Temel Değerler

- 1.Fırsat eşitliği
- 2.Kültürel ve sanatsal duyarlılık
- 3.İnsan, toplum, bilim ve çevre duyarlılığı
- 4.Din, ahlak ve değerlere bağlılık
- 5.Hukuk ve adalet
- 6.Katılımcılık ve istişare kültürü
- 7.Tarafsızlık, hesap verebilirlik ve şeffaflık
- 8.Sorumluluk

9.Vatanseverlik

10. İşbirliğine Açıklık

## **4. AMAÇ, HEDEF VE PERFORMANS GÖSTERGESİ İLE STRATEJİLERİN BELİRLENMESİ**

### **TEMA 1 :EĞİTİME VE ÖĞRETİME ERİŞİM VE KATILIM**

**AMAÇ1:** Çağın ihtiyaç duyduğu bilgi, beceri ve yetkinlikleri kazanmış; teknolojiyi üreten; geleceği kurgulayan; milli ve manevi değerlerini bilen, saygı ve hoşgörü sahibi, sorumluluk bilinci olan gençler yetiştirmek.

**Hedef 1.1:** Öğrencilerin yetkinliklerini ve niteliklerini geliştirmeye yönelik bireysel özellikleri de dikkate alınarak yapılacak çalışmalarla okula uyumu sağlanacak, devamsızlık ve sınıf tekrarları azaltılacak ve eğitime katılımları artırılacaktır.

### **TEMA 2 : EĞİTİM ÖĞRETİMDE KALİTE**

**AMAÇ 2:** Öğrencilerimizin gelişmiş dünyaya uyum sağlayacak şekilde donanımlı bireyler olabilmesi için eğitim ve öğretimde kalite artırılacaktır.

**Hedef 2.1:** Eğitim ve öğretimin sağlıklı ve güvenli bir ortamda gerçekleştirilmesi için okul sağlığı ve güvenliği geliştirilecektir.

**Hedef 2.2:** Ortaöğretim sistemi, öğrencilere değişen dünyanın gerektirdiği başta okuma kültürü olmak üzere bilgi, beceri, yetkinlik ve yeterlilikleri kazandıran bir yapıya kavuşturulacaktır.

**Hedef 2.3:** Öğrencilerin Sosyal, bilimsel, kültürel, sanatsal, sportif, çevreye duyarlı ve toplum hizmeti alanlarında ders dışı etkinliklere katılım oranı artırılacaktır.

**Hedef 2.4:** Öğrencilerin ilgi, beceri ve yetenekleriyle orantılı bir şekilde üst öğrenime yönlendirilmesi sağlanacaktır.

### **TEMA 3 : KURUMSAL KAPASİTE**

**AMAÇ 3:** Eğitim ve öğretim faaliyetlerinin daha nitelikli olarak verilebilmesi için okulumuzun kurumsal kapasitesi güçlendirilecektir

**Hedef 3.1:** Eğitim kalitesinin artırılmasına yönelik çalışanların mesleki gelişimleri desteklenecektir.

**Hedef 3.2:** Eğitim kalitesinin artırılmasına yönelik okulun fiziki kapasitesi artırılabacaktır.

<b>Tema</b>	<b>EĞİTİM ÖĞRETİME ERİŞİM</b>									
<b>Okul Türü</b>	<b>Lise</b>									
<b>Amaç 1</b>	A.1 Çağın ihtiyaç duyduğu bilgi, beceri ve yetkinlikleri kazanmış; teknolojiyi üreten; geleceği kurgulayan; milli ve manevi değerlerini bilen, saygı ve hoşgörü sahibi, sorumluluk bilinci olan gençler yetiştirmek..									
<b>Hedef 1.1</b>	H.1.1 Öğrencilerin yetkinliklerini ve niteliklerini geliştirmeye yönelik bireysel özellikleri de dikkate alınarak yapılacak çalışmalarla okula uyumu sağlanacak, devamsızlık ve sınıf tekrarları azaltılacak ve eğitime katılımları artırılabacaktır.									
<b>Performans Göstergeleri</b>	<b>Hedefe Etkisi (%)</b>	<b>Plan Dönemi Başlangıç Değeri</b>	<b>2024</b>	<b>2025</b>	<b>2026</b>	<b>2027</b>	<b>2028</b>	<b>İzleme Sıklığı</b>	<b>Rapor Sıklığı</b>	
<b>PG 1.1.1 Kayıt bölgesindeki öğrencilerden okula kayıt yaptıranların oranı (%)</b>	20	90	92	94	96	98	100	6 Ay	Yıllık	
<b>PG 1.1.2 Okula yeni başlayan öğrencilerden oryantasyon eğitimine katılanların oranı (%)</b>	20	95	96	97	98	99	100	6 Ay	Yıllık	
<b>PG 1.1.3 Bir eğitim ve öğretim yılı döneminde 20 gün ve üzeri devamsızlık yapan öğrenci oranı (%)</b>	20	4	3,5	3	2,8	2,6	2,5	6 Ay	Yıllık	
<b>PG 1.1.4 Ortaöğretimde 9. sınıf tekrar oranı (%)</b>	20	6,5	4,5	4	3,5	3	2,5	6 Ay	Yıllık	
<b>PG 1.1.5 Okulun özel eğitime ihtiyaç duyan bireylerin kullanımına uygunluğu (1=Uygun, 0=Uygun Değil)</b>	20	1	1	1	1	1	1	6 Ay	Yıllık	
<b>Koordinator Birim</b>	Okul İdaresi									
<b>İşbirliği Yapılacak Birimler</b>	Sorumlu idareciler, öğretmenler									
<b>Stratejiler</b>	<p>S.1 Okulun bulunduğu bölgede tanıtımı yapılacak, bölge öğrencilerinin okula kayıtlarının sağlanması için veli görüşmeleri yapılacaktır.</p> <p>S.2 Okula yeni başlayan öğrencilere eğlenceli okula başlama etkinliği yapılacak, okula uyumu, derslere giriş çıkışlar, okula geliş gidişler, okul kuralları hakkında oryantasyon eğitimi yapılacaktır</p> <p>S.3 Öğrencilerin okula devami sıkı takip edilecek, devamsızlık durumunda okul veli iletişimi sağlanacak, velilerle görüşülerek öğrencilerin okula devami sağlanacaktır.</p> <p>S.4 Okul, aile ve çevre iş birliği yapılarak fiziki mekânlar iyileştirilecektir.</p> <p>S.5</p>									
<b>Maliyet Tahmini</b>	₺25.500,00									
<b>Tespitler</b>										
<b>İhtiyaçlar</b>										



<b>Tema</b>	<b>EĞİTİM ÖĞRETİMDE KALİTE</b>									
<b>Okul Türü</b>	<b>Lise</b>									
<b>Amaç 2</b>	A.2 Öğrencilerimizin gelişmiş dünyaya uyum sağlayacak şekilde donanımlı bireyler olabilmesi için eğitim ve öğretimde kalite artırılabacaktır.									
<b>Hedef 2.1</b>	H.2.1 Eğitim ve öğretimin sağlıklı ve güvenli bir ortamda gerçekleştirilmesi için okul sağlığı ve güvenliği geliştirilecektir.									
<b>Performans Göstergeleri</b>	<b>Hedef Etkisi (%)</b>	<b>Plan Dönemi Başlangıç Değeri</b>	<b>2024</b>	<b>2025</b>	<b>2026</b>	<b>2027</b>	<b>2028</b>	<b>İzleme Sıklığı</b>	<b>Rapor Sıklığı</b>	
PG 2.1.1 Bağımlılıkla ve Teknoloji bağımlılığıyla mücadele ile ilgili öğrencilere verilen eğitim sayısı	20	0	1	2	2	2	2	6 Ay	Yıllık	
PG 2.1.2 Akran zorbalığı ve siber zorbalıkla ilgili konularda öğrencilere verilen eğitim sayısı	20	0	1	2	2	2	2	6 Ay	Yıllık	
PG 2.1.3 Hijyen, gıda güvenliği, bulaşıcı hastalıklar ile ilgili öğrencilere verilen eğitim sayısı	20	0	1	2	2	2	2	6 Ay	Yıllık	
PG 2.1.4 Doğal Afetler, Deprem konusunda öğrencilere verilen eğitim sayısı	20	0	1	2	2	2	2	6 Ay	Yıllık	
PG 2.1.5 Okulda yapılan Afet ve acil durum tatbikat sayısı	20	0	1	2	2	2	2	6 Ay	Yıllık	
<b>Koordinatör Birim</b>	Okul İdaresi									
<b>İşbirliği Yapılacak Birimler</b>	Sorumlu idareciler, öğretmenler									
<b>Stratejiler</b>	<p>S1. Eğitim ortamları iş sağlığı ve güvenliği yönergesine uygun hâle getirilecektir.</p> <p>S2. Öğrenci, öğretmen ve velilerde farkındalık oluşturmak için bağımlılıkla mücadele, akran zorbalığı, siber zorbalık, sağlıklı beslenme ve obezite, hijyen, bulaşıcı hastalıklar ve gıda güvenliği gibi konularda alan uzmanları ile iş birliğinde eğitimler düzenlenecektir.</p> <p>S3. Doğa, insan ve teknoloji kaynaklı (deprem, sel, heyelan, yangın, çığ ve salgın hastalıklar vd.) afetlere karşı gerekli tedbirlerin alınması için çalışmalar yapılacaktır.</p> <p>S4. Doğa, insan ve teknoloji kaynaklı (deprem, sel, heyelan, yangın, çığ ve salgın hastalıklar vd.) konularında alan uzmanları ile iş birliğinde öğretmen, öğrenci ve velilere farkındalık eğitimleri verilecektir.</p> <p>S5. Afet ve acil durum tatbikatları düzenlenecektir.</p>									
<b>Maliyet Tahmini</b>	₺25.500,00									
<b>Tespitler</b>										
<b>İhtiyaçlar</b>										

<b>Tema</b>	<b>EĞİTİM ÖĞRETİMDE KALİTE</b>									
<b>Okul Türü</b>	<b>Lise</b>									
<b>Amaç 2</b>	A.2 Öğrencilerimizin gelişmiş dünyaya uyum sağlayacak şekilde donanımlı bireyler olabilmesi için eğitim ve öğretimde kalite artırılabilecektir.									
<b>Hedef 2.2</b>	H.2.2 Ortaöğretim sistemi, öğrencilere değişen dünyanın gerektirdiği başta okuma kültürü olmak üzere bilgi, beceri, yetkinlik ve yeterlilikleri kazandıran bir yapıya kavuşturulacaktır									
<b>Performans Göstergeleri</b>	<b>Hedefe Etkisi (%)</b>	<b>Plan Dönemi Başlangıç Değeri</b>	<b>2024</b>	<b>2025</b>	<b>2026</b>	<b>2027</b>	<b>2028</b>	<b>İzleme Sıklığı</b>	<b>Rapor Sıklığı</b>	
PG 2.2.1 Öğrencilerin yılsonu başarı puan ortalaması	20	73	74	74,5	75	75,5	76	6 Ay	Yıllık	
PG 2.2.2 Öğrenci başına okunan kitap sayısı	20	8	9	10	10,5	11	12	6 Ay	Yıllık	
PG 2.2.3 Destekleme ve Yetiştirme Kursları'na katılan öğrencilerin memnuniyet oranı (%)	20	55	60	65	70	75	80	6 Ay	Yıllık	
PG 2.2.4 Genel ortaöğretim son sınıf düzeyinde yükseköğretime yerleşen öğrenci oranı (%)	20	35	40	45	50	55	60	6 Ay	Yıllık	
PG 2.2.5 Okulun hazırladığı proje sayısı (Okul içi, bölgesel, Tübitak vs.)	20	0	1	2	2	3	3	6 Ay	Yıllık	
<b>Koordinatör Birim</b>	Okul İdaresi									
<b>İşbirliği Yapılacak Birimler</b>	Sorumlu idareciler, öğretmenler									
<b>Stratejiler</b>	S1. Öğrencilerin sorun çözme, sosyal ve bilimsel çalışma becerilerini güçlendirecek faaliyetler artırılabilecektir. S2. Öğrencilerde kitap sevgisi, okuma alışkanlığı kazanmaları yönünde kitap okuma etkinlikleri artırılabilecektir. S3. Öğrencilerin başarı ve kazanım düzeyi takip edilecek, eksikliklerinin giderilmesi için tedbirler alınacaktır. S4. Öğrencilere Yüksek öğretim rehberliği yapılacak ve üniversiyeye yerleşenlerin oranının artırılmasına yönelik çalışmalar yapılacaktır. S5. Öğrencilerin Saygı, sevgi, empati, yardımlaşma vb. konularına; milli ve manevi değerleri tanınmaları ve uygulamalarına yönelik çalışmalar yapılacaktır.									
<b>Maliyet Tahmini</b>	₺25.500,00									
<b>Tespitler</b>										
<b>İhtiyaçlar</b>										

<b>Tema</b>	<b>EĞİTİM ÖĞRETİMDE KALİTE</b>									
<b>Okul Türü</b>	<b>Lise</b>									
<b>Amaç 2</b>	A.2 Öğrencilerimizin gelişmiş dünyaya uyum sağlayacak şekilde donanımlı bireyler olabilmesi için eğitim ve öğretimde kalite artırılabilecektir.									
<b>Hedef 2.3</b>	H.2.3 Öğrencilerin Sosyal, bilimsel, kültürel, sanatsal, sportif, çevreye duyarlı ve toplum hizmeti alanlarında ders dışı etkinliklere katılım oranı artırılabilecektir.									
<b>Performans Göstergeleri</b>	<b>Hedefe Etkisi (%)</b>	<b>Plan Dönemi Başlangıç Değeri</b>	<b>2024</b>	<b>2025</b>	<b>2026</b>	<b>2027</b>	<b>2028</b>	<b>İzleme Sıklığı</b>	<b>Rapor Sıklığı</b>	
PG 2.3.1 En az bir sosyal etkinliğe katılan öğrenci oranı (%)	20	70	71	72	73	74	75	6 Ay	Yıllık	
PG 2.3.2 Geri dönüşüm, Enerji tasarrufu, israfın önlenmesi konularında yapılan etkinlik sayısı	20	1	2	2	3	3	4	6 Ay	Yıllık	
PG 2.3.3 Çevrenin korunması, çevremizdeki canlılara karşı duyarlı davranılması, çevreye karşı sorumluluklarımız konusunda yapılan etkinlik sayısı	20	1	2	2	3	3	4	6 Ay	Yıllık	
PG 2.3.4 Okuma kültürünü artırmaya yönelik düzenlenen etkinliklere katılan öğrenci oranı	20	90	92	94	96	98	100	6 Ay	Yıllık	
PG 2.3.5 Eğitim Öğretim yılı içerisinde "Değerler Eğitimi" kapsamında yapılan çalışmalara katılan öğrenci oranı (%)	20	75	80	85	90	95	100	6 Ay	Yıllık	
<b>Koordinatör Birim</b>	Okul İdaresi									
<b>İşbirliği Yapılacak Birimler</b>	Sorumlu idareciler, öğretmenler									
<b>Stratejiler</b>	S1. Gençlerin kendini ifade etme, özgüven sağlama yönünde sosyalleşmesi, kültürel ve sportif etkinliklere daha fazla katılımları sağlanacaktır.									
	S2. Öğrencilerde kitap sevgisi, okuma alışkanlığı kazanmaları yönünde kitap okuma etkinlikleri artırılabilecektir.									
	S3. Öğrencilere çevrenin önemi, sürdürülebilir bir çevre için neler yapmalıyız, hayvan sevgisi, çevremizdeki canlıların korunması konularında faaliyetler yapılacaktır.									
	S5. Okulda kitap sevgisi ve okuma kültürünü geliştirmeye yönelik kitap okuma etkinlikleri yapılacaktır									
	S5. Öğrencilerde Saygı, sevgi, empati, yardımlaşma vb. konularına; milli ve manevi değerleri tanımları ve uygulamalarına yönelik çalışmalar yapılacaktır.									
<b>Maliyet Tahmini</b>	₺25.500,00									
<b>Tespitler</b>										
<b>İhtiyaçlar</b>										

Tema	EĞİTİM ÖĞRETİMDE KALİTE									
Okul Türü	Lise									
Amaç 2	A.2 Öğrencilerimizin gelişmiş dünyaya uyum sağlayacak şekilde donanımlı bireyler olabilmesi için eğitim ve öğretimde kalite artırılabacaktır.									
Hedef 2.4	H.2.4 Öğrencilerin ilgi, beceri ve yetenekleriyle orantılı bir şekilde üst öğrenime yönlendirilmesi sağlanacaktır.									
Performans Göstergeleri	Hedef Etkisi (%)	Plan Dönemi Başlangıç Değeri	2024	2025	2026	2027	2028	İzleme Sıklığı	Rapor Sıklığı	
PG 2.4.1 Öğretim yılında yerel, ulusal ve uluslararası proje, yarışma vb. etkinliklere katılım sayısı	20	1	2	2	3	3	4	6 Ay	Yıllık	
PG 2.4.2 Üniversite Sınav sistemi, Sınava hazırlık, Üniversite tanıtımı, Sınav kaygısını ortadan kaldırmak için düzenlenen rehberlik ve etkinlik sayısı	20	1	2	3	4	4	4	6 Ay	Yıllık	
PG 2.4.3 Üniversite sınavına hazırlık ve Destekleme ve Yetiştirme kursları kapsamında kurs açılan ders sayısı	20	2	4	6	8	9	10	6 Ay	Yıllık	
PG 2.4.4 Öğrencilere kariyer günleri kapsamında yapılan etkinlik sayısı	20	0	1	2	2	2	2	6 Ay	Yıllık	
PG 2.4.5 Üniversite tanıtımına yönelik yapılan üniversite gezisi sayısı	20	0	1	1	1	1	1	6 Ay	Yıllık	
Koordinator Birim	Okul İdaresi									
İşbirliği Yapılacak Birimler	Sorumlu idareciler, öğretmenler									
Stratejiler	S1. Öğrencilerin okul içi, yerel, ulusal ve uluslararası proje ve yarışmalara katılmaları teşvik edilecektir.									
	S2. Öğrencileri ilgi, yetenek ve ihtiyaçları doğrultusunda bir üst öğrenim programına hazırlayacak mesleki ve eğitsel rehberlik faaliyetleri yürütülecektir.									
	S3. Destekleme ve yetiştirme kurslarıyla öğrencilerin genel derslerdeki yeterlilikleri desteklenecektir.									
	S4. Alanlarında başarı sağlamış bireylerle birlikte kariyer günleri düzenlenerek öğrencilerin motivasyonlarının artırılması ve isabetli meslek seçimine katkı sağlanacaktır.									
	S5. Üniversitelerle iş birliği yaparak öğrencilerimizin yükseköğretimi tanımlarını, üniversitelerin imkanlarından yararlanabilmeleri ve mesleki girişimcilik farkındalıklarının artırılması sağlanacaktır.									
Maliyet Tahmini	₺25.500,00									
Tespitler										
İhtiyaçlar										

<b>Tema</b>	<b>EĞİTİM ÖĞRETİMDE KALİTE</b>									
<b>Okul Türü</b>	<b>Lise</b>									
<b>Amaç 3</b>	A.3 Eğitim ve öğretim faaliyetlerinin daha nitelikli olarak verilebilmesi için okulumuzun kurumsal kapasitesi güçlendirilecektir									
<b>Hedef 3.1</b>	H.3.1 Eğitim kalitesinin artırılmasına yönelik çalışanların mesleki gelişimleri desteklenecektir.									
<b>Performans Göstergeleri</b>	<b>Hedefe Etkisi (%)</b>	<b>Plan Dönemi Başlangıç Değeri</b>	<b>2024</b>	<b>2025</b>	<b>2026</b>	<b>2027</b>	<b>2028</b>	<b>İzleme Sıklığı</b>	<b>Rapor Sıklığı</b>	
PG 3.1.1 Uzaktan veya yüz yüze hizmet içi eğitime katılan yönetici ve öğretmen oranı (%)	20	90	93	95	98	99	100	6 Ay	Yıllık	
PG 3.1.2 Öğretim yılında öğretmen başına düşen ortalama hizmet içi faaliyet sayısı	20	2	3	4	5	6	6	6 Ay	Yıllık	
PG 3.1.3 Öğretmenlerin mesleki gelişimleri için yapılan faaliyet sayısı	20	4	4	4	4	4	4	6 Ay	Yıllık	
PG 3.1.4 Çalışanların motivasyonunu arttırmaya yönelik yapılan faaliyetlerin sayısı	20	1	2	2	2	2	2	6 Ay	Yıllık	
PG 3.1.5 Öğretmen ve çalışanlarının Okuldan memnuniyet oranı (%)	20	75	80	85	90	92	95	6 Ay	Yıllık	
<b>Koordinator Birim</b>	Okul İdaresi									
<b>İşbirliği Yapılacak Birimler</b>	Sorumlu idareciler, öğretmenler									
<b>Stratejiler</b>	S1. Okul yöneticilerinin ve öğretmenlerin mesleki gelişim ihtiyaçları tespit edilerek bu ihtiyaçları gidermeye yönelik bir mesleki gelişim planı hazırlanacaktır.									
	S2. Okul yöneticileri ve öğretmenlerin hizmet içi eğitimlere katılmaları teşvik edilecektir.									
	S3. Öğretmenlerin Mesleki çalışma dönemlerinde ve ihtiyaç duyulan zamanlarda mesleki gelişimlerine yönelik kurumsal çalışmalar yapılacaktır.									
	S4. Okul personelinin motivasyon, iş doyum ve kurumsal bağlılık düzeylerini artıracak etkinlikler ve çalışmalar yapılacaktır.									
<b>Maliyet Tahmini</b>	₺25.500,00									
<b>Tespitler</b>										
<b>İhtiyaçlar</b>										

<b>Tema</b>	<b>Kurumsal Kapasite</b>									
<b>Okul Türü</b>	<b>Lise</b>									
<b>Amaç 3</b>	A.3 Eğitim ve öğretim faaliyetlerinin daha nitelikli olarak verilebilmesi için okulumuzun kurumsal kapasitesi güçlendirilecektir									
<b>Hedef 3.2</b>	H.3.2 Eğitim kalitesinin artırılmasına yönelik okulun fiziki kapasitesi artırılabacaktır.									
<b>Performans Göstergeleri</b>	<b>Hedefe Etkisi (%)</b>	<b>Plan Dönemi Başlangıç Değeri</b>	<b>2024</b>	<b>2025</b>	<b>2026</b>	<b>2027</b>	<b>2028</b>	<b>İzleme Sıklığı</b>	<b>Rapor Sıklığı</b>	
PG 3.2.1 Derslik başına düşen öğrenci sayısı	20	30	29	28	27	26	25	6 Ay	Yıllık	
PG 3.2.2 Okul bahçesinde düzenlenen oyun alanı sayısı	20	2	3	4	5	6	6	6 Ay	Yıllık	
PG 3.2.3 Okul güvenliğinin yeterlilik durumu (1=Yeterli, 0=Yetersiz)	20	1	1	1	1	1	1	6 Ay	Yıllık	
PG 3.2.4 Okulun "Beyaz Bayrak" sertifikası durumu (1=Var, 0=Yok)	20	1	1	1	1	1	1	6 Ay	Yıllık	
PG 3.2.5 Okulun Fiziki Kapasitesi (Sınıf, Salon, Bahçe, Atölye vb.) (1=Yeterli, 0=Yetersiz)	20	1	1	1	1	1	1	6 Ay	Yıllık	
<b>Koordinator Birim</b>	Okul İdaresi									
<b>İşbirliği Yapılacak Birimler</b>	Sorumlu idareciler, öğretmenler									
<b>Stratejiler</b>	<p>S1. Dersliklerde öğrenci sayısı makul seviyelerde tutulacaktır.</p> <p>S2. Çocukların sosyalleşmesi, geleneksel oyunlar oynaması, okul ortamlarının verimli kullanılması için okul bahçesinde ve içinde yeterli oyun alanları oluşturulacak, oyunlar için uygun alan çizimlerinin yapılması sağlanacaktır</p> <p>S3. Okulun dış ortam ve iç çevre güvenlik tedbirleri alınarak güvenli okul ortamı sağlanacaktır.</p> <p>S4. Okul ortamının temizliğine özen gösterilecek, hijyenik ortam oluşturulacak ve sürekliliği sağlanacaktır.</p> <p>S5. Okulun Bina, birim, bahçe, Tuvalet, salon, sınıfların düzeni vb. alanların sürekli iyileştirilmesi sağlanacaktır.</p>									
<b>Maliyet Tahmini</b>	₺25.500,00									
<b>Tespitler</b>										
<b>İhtiyaçlar</b>										

## 4.1. Maliyetlendirme

2024 -2028 stratejik planı hedeflerin, performans göstergelerinin gerçekleşmesine yönelik yapılacak faaliyetler göz önünde bulundurularak hedefe ve amaca ilişkin tahmini maliyet hesaplanmıştır.

Maaliyet	2024	2025	2026	2027	2028	Toplam Maliyet
<b>Amaç 1</b>	₺2.500,00	₺3.500,00	₺5.000,00	₺6.500,00	₺8.000,00	₺25.500,00
<b>Hedef 1.1</b>	₺2.500,00	₺3.500,00	₺5.000,00	₺6.500,00	₺8.000,00	
<b>Amaç 2</b>	₺10.000,00	₺14.000,00	₺20.000,00	₺26.000,00	₺32.000,00	₺102.000,00
<b>Hedef 2.1</b>	₺2.500,00	₺3.500,00	₺5.000,00	₺6.500,00	₺8.000,00	
<b>Hedef 2.2</b>	₺2.500,00	₺3.500,00	₺5.000,00	₺6.500,00	₺8.000,00	
<b>Hedef 2.3</b>	₺2.500,00	₺3.500,00	₺5.000,00	₺6.500,00	₺8.000,00	
<b>Hedef 2.4</b>	₺2.500,00	₺3.500,00	₺5.000,00	₺6.500,00	₺8.000,00	
<b>Amaç 3</b>	₺5.000,00	₺7.000,00	₺10.000,00	₺13.000,00	₺16.000,00	₺51.000,00
<b>Hedef 3.1</b>	₺2.500,00	₺3.500,00	₺5.000,00	₺6.500,00	₺8.000,00	
<b>Hedef 3.2</b>	₺2.500,00	₺3.500,00	₺5.000,00	₺6.500,00	₺8.000,00	
<b>Genel Yönetim Giderleri</b>	₺25.000,00	₺35.000,00	₺50.000,00	₺65.000,00	₺80.000,00	₺255.000,00
<b>TOPLAM</b>	₺42.500,00	₺59.500,00	₺85.000,00	₺110.500,00	₺136.000,00	₺433.500,00

## 5. İZLEME VE DEĞERLENDİRME

İzleme, stratejik plan uygulamasının sistematik olarak takip edilmesi ve raporlanmasıdır. Değerlendirme ise, uygulama sonuçlarının amaç ve hedeflere kıyasla ölçülmesi ve söz konusu amaç ve hedeflerin tutarlılık ve uygunluğunun analizidir.

Plan dönemi içerisinde ve her öğretim yılı sonunda okulumuzun stratejik planı uyarınca yürütülen faaliyetlerimizi, önceden belirttiğimiz performans göstergelerine göre hedef ve gerçekleşme durumu ile varsa meydana gelen sapmaların nedenlerini açıkladığımız, okulumuz hakkında genel ve mali bilgileri içeren izleme ve değerlendirme raporu hazırlanacaktır. Faaliyet raporları 6 aylık ve yıllık olarak hazırlanacaktır.



## EKLER:

### Ek-4 Paydaş Anketleri

Aşağıda verilen anketler, okullara örnek olması bakımından rehber eklemiştir. Anket içerikleri, okul türüne ve yapısına göre değişiklik göstermelidir.

#### Sevgili Öğrencimiz;

- Bu anketin amacı, okul hakkındaki görüşlerini toplamaktır.
- Bu anket, kimlik bilgileri girilmeden yapılmalıdır.
- Okul hakkında görüşlerini yansıtan kutuya "X" işareti koyarak neler düşündüğünü öğrenmemize yardımcı olabilirsin.
- Anketimize katıldığın için teşekkür ederiz.

NO	LİSE ÖĞRENCİLERİ İÇİN KONU BAŞLIKLARI	Kesinlikle Katılıyorum	Katılıyorum	Kararsızım	Kesinlikle Katılmıyorum	Katılmıyorum
01-	Okulda kendimi güvende hissediyorum.	( )	( )	( )	( )	( )
02-	Okul temiz ve hijyeniktir.	( )	( )	( )	( )	( )
03-	Okulun fiziki koşullarını yeterlidir.	( )	( )	( )	( )	( )
04-	Okul, yeni kabul edilen öğrencilere uygun desteği sağlar.	( )	( )	( )	( )	( )
05-	Farklı kültürlerden gelen öğrencilerin bu okulda memnuniyetle karşılanacağını düşünüyorum.	( )	( )	( )	( )	( )
06-	Öğretmenlerime ihtiyaç duyduğumda kolaylıkla görüşebilirim.	( )	( )	( )	( )	( )
07-	Okul müdürüne ihtiyaç duyduğumda kolaylıkla görüşebilirim.	( )	( )	( )	( )	( )
08-	Okul rehberlik servisinden ihtiyaçlarım doğrultusunda faydalanabiliyorum.	( )	( )	( )	( )	( )
09-	Okul kişisel hedefler belirlememde ve bu hedeflere ulaşmamda yeterli rehberlik ediyor.	( )	( )	( )	( )	( )
10-	Okulumda yer almam için birçok fırsat var.	( )	( )	( )	( )	( )
11-	Okul bana yeterli ders dışı etkinlik olanakları sunuyor.	( )	( )	( )	( )	( )
12-	Okul kulüpleri amacına uygun şekilde gelişimime katkı sağlıyor.	( )	( )	( )	( )	( )
13-	Öğretmenlerim sınıfta adil kurallara sahipler ve tarafsızlar.	( )	( )	( )	( )	( )
14-	Öğretmenlerim beni daha iyi performans göstermem için teşvik ediyor.	( )	( )	( )	( )	( )
15-	Öğretmenlerim derslerin işlenişinde farklı ve ilgi çekici yöntemler kullanır.	( )	( )	( )	( )	( )
16-	Sınav ve ödevlerin beni değerlendirmek için adil ve yeterli olduğunu düşünüyorum.	( )	( )	( )	( )	( )
17-	Okulda düzenlene sanatsal ve kültürel faaliyetler yeterlidir.	( )	( )	( )	( )	( )
18-	Okulda öğrencilerin görüşleri dikkate alınır.	( )	( )	( )	( )	( )
19-	Okul kantininde yeterli ve sağlıklı yiyecekler var.	( )	( )	( )	( )	( )
20-	DYK'leri yeterli buluyorum.	( )	( )	( )	( )	( )

### Kıymetli Öğretmenimiz;

- Bu anketin amacı, okul çalışmaları hakkındaki görüşlerinizi almaktır.
- Bu ankette kimlik bilgileri yer almaz.
- Lütfen okul hakkındaki görüşlerinizi en iyi yansıtan kutuya "X" işareti koyarak belirtiniz.
- Anketimize katıldığınız için teşekkür ederiz.

NO	ÖĞRETMENLER İÇİN KONU BAŞLIKLARI	Kesinlikle Katılıyorum	Katılıyorum	Kararsızım	Kesinlikle Katılmıyorum	Katılmıyorum
01-	Okulun misyonu ve vizyonunu tam olarak anlıyorum.	( )	( )	( )	( )	( )
02-	Okulda eğitim ve yönetim kalitesi sürekli olarak gelişiyor.	( )	( )	( )	( )	( )
03-	Okul temiz ve hijyeniktir.	( )	( )	( )	( )	( )
04-	Okul, öğrencilerin ve personelin güvenliğini sağlamak için uygun güvenlik önlemleri alır.	( )	( )	( )	( )	( )
05-	Okul, yeni kabul edilen öğrencilere uygun desteği sağlar.	( )	( )	( )	( )	( )
06-	Okulumuz mesleki yeterliliğimi geliştirmek için eğitim fırsatları sunuyor.	( )	( )	( )	( )	( )
07-	Okul yönetimimiz öğretmenleri etkin bir şekilde yönlendirir.	( )	( )	( )	( )	( )
08-	Okulumuz, öğrencilerin öğrenme ilgisini uyandıracak bir öğrenme ortamı oluşturmuştur.	( )	( )	( )	( )	( )
09-	Etkili bir öğretmen olmak için ihtiyaç duyduğum kaynaklara erişimim var.	( )	( )	( )	( )	( )
10-	Bana sunulan kaynakları kullanmak için gerekli eğitime sahibim.	( )	( )	( )	( )	( )
11-	Okulumuzun, farklı ihtiyaçları olan öğrencileri desteklemek için etkin bir politikası vardır.	( )	( )	( )	( )	( )
12-	Okulumuz müfredat uygulamasını etkin bir şekilde izler.	( )	( )	( )	( )	( )
13-	Okulumuz, velilere uygun etkinlikler düzenlemektedir.	( )	( )	( )	( )	( )
14-	Diğer öğretmenlerle iş birliği yaparım.	( )	( )	( )	( )	( )
15-	Okul personeli arasında dostane bir ilişki sürdürülür.	( )	( )	( )	( )	( )
16-	Takım ruhumuz ve moralimiz yüksek.	( )	( )	( )	( )	( )
17-	Okulumuza aidiyet hissediyorum.	( )	( )	( )	( )	( )

## Kıymetli Velimiz;

- Bu anketin amacı, okul çalışmaları hakkındaki görüşleriniz almaktır.
- Bu ankette kimlik bilgileri yer almaz.
- Lütfen okul hakkındaki görüşlerinizi en iyi yansıtan kutuya "X" işareti koyarak belirtiniz.
- Anketimize katıldığınız için teşekkür ederiz.

NO	VELİLER İÇİN KONU BAŞLIKLARI	Kesinlikle Katılıyorum	Katılıyorum	Kararsızım	Kesinlikle Katılmıyorum	Katılmıyorum
01-	Okulun misyonu ve vizyonunu tam olarak anlıyorum.	( )	( )	( )	( )	( )
02-	Okulda eğitim ve yönetim kalitesi sürekli olarak gelişiyor.	( )	( )	( )	( )	( )
03-	Okul temiz ve hijyeniktir.	( )	( )	( )	( )	( )
04-	Okul, öğrencilerin ve personelin güvenliğini sağlamak için uygun güvenlik önlemleri alır.	( )	( )	( )	( )	( )
05-	Okul, yeni kabul edilen öğrencilere uygun desteği sağlar.	( )	( )	( )	( )	( )
06-	Okul, çocuğumun okumaya olan ilgisini geliştirmesine yardımcı olabilir.	( )	( )	( )	( )	( )
07-	Okul çocuğumun öğrenme ilgisini güçlendiriyor.	( )	( )	( )	( )	( )
08-	Okul çocuğumun ahlaki gelişimini teşvik edebilir.	( )	( )	( )	( )	( )
09-	Okulda kullanılan değerlendirme yöntemleri çocuğumun gelişimini tüm yönleriyle anlamama yardımcı oluyor.	( )	( )	( )	( )	( )
10-	Okul, çocuğumun öğrenme performansı ve gelişimi hakkında beni iyi bilgilendiriyor.	( )	( )	( )	( )	( )
11-	Okul çocuğuma duygusal rahatsızlık ve öğrenme güçlükleri ile karşılaştığında yeterli desteği ve rehberlik sağlar.	( )	( )	( )	( )	( )
12-	Öğretmenlerin benimle iletişim kurma yöntemlerinden memnunum.	( )	( )	( )	( )	( )
13-	Herhangi bir problem durumunda müdür endişelerime cevap veriyor.	( )	( )	( )	( )	( )
14-	Okulda, velilerin ihtiyaçlarına uygun eğitim faaliyetleri düzenlenir.	( )	( )	( )	( )	( )
15-	Okul, çocukların gelişimini desteklemek için velilerle iyi bir ilişki kurar.	( )	( )	( )	( )	( )
16-	Okul, aktif veli katılımını teşvik eder.	( )	( )	( )	( )	( )
17-	Okulun veli etkinliklerine aktif olarak katılırım.	( )	( )	( )	( )	( )
18-	Bir veli olarak okula aidiyet hissediyorum.	( )	( )	( )	( )	( )
19-	Çocuğumun ev ödevlerini tamamlamasını sağlarım.	( )	( )	( )	( )	( )
20-	Çocuğumu okumaya teşvik ederim.	( )	( )	( )	( )	( )
21-	Çocuğumun her gün okula gitmesini sağlarım.	( )	( )	( )	( )	( )
22-	Çocuğumun eğitiminde aktif bir ortağım.					



